

# Pandolfini

CASA D'ASTE

dal 1924

MOBILI, ARREDI  
E OGGETTI D'ARTE

FIRENZE  
21 MARZO 2017

















Pandolfini  
CASA D'ASTE dal 1924

**MOBILI, ARREDI  
E OGGETTI D'ARTE**

Firenze

21 Marzo 2017





Dante & Finini  
DANTE & FININI



#### DIREZIONE

Pietro De Bernardi

#### RESPONSABILE AMMINISTRATIVO

Massimo Cavicchi  
*massimo.cavicchi@pandolfini.it*

#### COORDINAMENTO DIPARTIMENTI

Lucia Montigiani  
*lucia.montigiani@pandolfini.it*

#### UFFICIO STAMPA

Anna Orsi - PressArt  
Mobile +39 335 6783927  
tel. 02 89010225  
*annaorsi.press@pandolfini.it*

#### SVILUPPO CLIENTI E ABBONAMENTI CATALOGHI

Elena Capannoli  
*elena.capannoli@pandolfini.it*

#### SEGRETERIA E CONTABILITÀ CLIENTI

Alessio Nenci  
*alessio.nenci@pandolfini.it*

Nicola Belli  
*nicola.belli@pandolfini.it*

#### SEGRETERIA AMMINISTRATIVA

Francesco Tanzi  
Andrea Terreni  
*amministrazione@pandolfini.it*

#### PRIVATE SALES

Tel. +39 055 2340888  
Fax +39 055 244343  
*info@pandolfini.it*

#### WEB E COMUNICAZIONE

Elena Capannoli  
*elena.capannoli@pandolfini.it*

#### RITIRI E CONSEGNE

Responsabile Magazzino  
Marco Fabbri  
*marco.fabbri@pandolfini.it*  
Andrea Bagnoli

#### MAGAZZINO E TRASPORTI

Tel. +39 055 2340888  
*logistica@pandolfini.it*

#### INFORMAZIONI

Silvia Franchini  
*info@pandolfini.it*

## SEDI E REFERENTI

### FIRENZE

---

Palazzo Ramirez Montalvo  
Borgo degli Albizi, 26  
50122 Firenze  
Tel. +39 055 2340888 (r.a.)  
Fax +39 055 244343  
*www.pandolfini.it*  
*info@pandolfini.it*

Via Poggio Bracciolini, 26  
50126 Firenze  
Tel. +39 055 685698  
Fax +39 055 6582714  
*www.poggiobracciolini.it*  
*info@poggiobracciolini.it*

### MILANO

---

Giulia Ferrari  
Via Manzoni, 45  
20121 Milano  
Tel. +39 02 65560807  
Fax +39 02 62086699  
*www.pandolfini.it*  
*milano@pandolfini.it*

### ROMA

---

Benedetta Borghese Briganti  
Via Margutta, 54  
00187 Roma  
Tel. +39 06 3201799  
*www.pandolfini.it*  
*roma@pandolfini.it*







# MOBILI, ARREDI E OGGETTI D'ARTE

## ESPERTI PER QUESTA VENDITA

### MOBILI, ARREDI E OGGETTI D'ARTE

---

CAPO DIPARTIMENTO

Alberto Vianello

alberto.vianello@pandolfini.it



RESPONSABILE ESECUTIVO

Tomaso Piva

tomaso.piva@pandolfini.it



ASSISTENTE

Margherita Pini

arredi@pandolfini.it

## INFORMAZIONI E CONDITION REPORT

---

**I lotti presentati potranno essere visionati ed esaminati durante i giorni di esposizione indicati in catalogo.**

**È possibile richiedere maggiori informazioni sui lotti ai dipartimenti competenti, pur rimanendo esclusiva responsabilità dell'acquirente accertarsi personalmente dello stato di conservazione degli oggetti.**

**Per maggiori dettagli si vedano le condizioni generali di vendita pubblicate alla fine del presente catalogo.**

**Si ricorda che per l'esportazione delle opere che hanno più di cinquanta anni la legge italiana prevede la richiesta di un attestato di libera circolazione. Il tempo di attesa per il rilascio di tale documentazione è di circa 40 giorni dalla presentazione dell'opera e dei relativi documenti alla Soprintendenza Belle Arti. Si ricorda che i reperti archeologici di provenienza italiana non possono essere esportati.**

## ASTA

---

Firenze

21 marzo 2017

ore 11.00

Lotti: 1-112

ore 15.00

Lotti: 113-293

## ESPOSIZIONE

---

Palazzo Ramirez Montalvo

Borgo degli Albizi, 26 - Firenze

Venerdì	17 marzo	ore 10-13/14-19
Sabato	18 marzo	ore 10-13/14-19
Domenica	19 marzo	ore 10-13/14-19
Lunedì	20 marzo	ore 10-13/14-19

## PANDOLFINI CASA D'ASTE

---

Palazzo Ramirez Montalvo

Borgo degli Albizi, 26

50122 Firenze

Tel. +39 055 2340888-9

Fax +39 055 244343

info@pandolfini.it





## INDICE

Sedi e referenti **5**

Informazioni asta **7**

Condition report **7**

MOBILI, ARREDI E OGGETTI D'ARTE 1-112 **11**

MOBILI, ARREDI E OGGETTI D'ARTE 113-167 **85**

MOBILI, SCULTURE E OGGETTI D'ARTE PROVENIENTI DA UNA COLLEZIONE FIORENTINA LOTTI 168-227 **118**

DA UNA NOBILE DIMORA FIORENTINA LOTTI 228-255 **144**

DAL PIANO NOBILE DI UN PALAZZO FIORENTINO LOTTI 256-274 **160**

DALLA PROPRIETÀ DI BRUNO BUITONI LOTTI 275-293 **172**

Sedi e dipartimenti **188**

Pandolfini Live **190**

Condizioni generali di vendita **191**

*Conditions of sale* **196**

Come partecipare all'asta **192**

*Auction* **197**

Corrispettivo d'asta e IVA **193**

*Buyers premium and V.A.T.* **198**

Acquistare da Pandolfini **193**

*Buying at Pandolfini* **198**

Diritto di seguito **194**

*Resale rights* **199**

Vendere da Pandolfini **194**

*Selling through Pandolfini* **199**

Modulo offerte **195**

*Absentee and telephone bids* **195**

Modulo abbonamenti **200**

*Catalogue subscriptions* **200**

Dove siamo **201**

*We are here* **201**

Foto di copertina lotto 78

Seconda di copertina lotto 81

Pagina 2 lotto 238

Pagina 6 lotto 19

Pagina 8 lotto 98

Terza di copertina lotto 16





DES SOLSTICES  
Pole de l'Ecliptique  
Pole Arctique

E TOILES

Le VER  
le Feu  
les Poissons  
le Belier

La TERRE, parcourt l'Ecliptique du Soleil

FEVRIER  
MARS  
AVRIL

DES SOLSTICES  
Pole de l'Ecliptique  
Pole Arctique

La TERRE, parcourt l'Ecliptique du Soleil

DES SOLSTICES  
Pole de l'Ecliptique  
Pole Arctique





**MOBILI, ARREDI  
E OGGETTI D'ARTE**

**Firenze  
21 Marzo 2017  
ore 11.00**

**Lotti 1-112**



1

**BUSTO, VENETO, PERIODO LUIGI XIV**

in pietra d'Istria raffigurante Davide, cm 72x53x43

€ 2.000/3.000



1



2

2

**STEMMA, TOSCANA, SECOLO XVI**

in pietra scolpita con tiara fortemente aggettante e chiavi decussate, cm 37x25x15

€ 1.200/1.800

3

**BASE, ITALIA CENTRALE, INIZI SECOLO XVII**

in marmo scolpito di forma quadrangolare, decorato sul fronte con cartella sagomata, cm 19x32x32

€ 500/700



3



4

4

**FRAMMENTO DI BASSORILIEVO, AREA URBINATE, SECOLO XV**

in pietra serena di forma rettangolare, sulla sinistra il ritratto di un giovane con cappello entro una ghirlanda di alloro, al centro stemma sormontato da albero frondoso, a destra il tipico trigramma di San Bernardino, cm 45x82

€ 4.000/6.000

5

**CREDENZA, LOMBARDIA, INIZI SECOLO XVII**

in noce, piano rettangolare sotteso da fascia scolpita a nastro, due cassetti appaiati e due sportelli sottostanti inquadrati da lesene e con rosone scolpito a impreziosire il pomello, base intagliata con motivo a baccellature, piedi a mensola di cui i tre nella parte anteriore intagliati a volute agli angoli e centrati da decoro floreale, cm 123x159x52

€ 4.000/6.000



5



6

**COPPIA DI SCULTURE, SECOLO XIX**

in bronzo raffiguranti piccoli satiri intenti a giocare con volatili, su basi gradinate in breccia di marmo rosso, alt. cm 26 (2)

€ 2.000/3.000



6

7



7

**SEGGIOLONE, LOMBARDIA, SECOLO XVII**

in noce con seduta e schienale in cuoio con fregi impressi in oro, fiamme dorate, sostegni dei braccioli a birillo su gambe tornite poggianti su sostegni a ciabatta, alt. cm 138

€ 1.000/1.500

8



8

**TAVOLINO, BOLOGNA, SECOLO XVII**

in noce, piano rettangolare sotteso da fascia decorata con motivo dentellato, un cassetto sottostante, gambe a balaustro riunite da traverse diritte, cm 72x85x52

€ 1.200/1.800

9

**MOBILETTO CON STIPO, TOSCANA, FINE SECOLO XVI**

in noce intagliato e scolpito, piano apribile e fascia sottostante intagliata con motivo a unghiate, stipo di foggia architettonica centrato da sportello inquadrato da colonne sormontate da busti e timpano spezzato centrato da cartiglio; ai lati simili sportelli in foggia architettonica, otto cassettoni al di sopra degli sportelli, angoli scolpiti in foggia di cariatidi, 95x97x43,5

€ 6.000/9.000





10

**BENEDETTO PISTRUCCI**  
(Roma 1783 - Englefield Green 1855)

**RITRATTO DI FERDINANDO I**

profilo in cera montato su ardesia, alt. cm 6,5, entro cornice in legno intagliato e dorato, cm 17x17

Medaglista, incisore di gemme, cammei, monete e medaglie, Benedetto Pistrucci fu accademico di merito di San Luca e di altre prestigiose istituzioni internazionali, nonché incisore della Royal Mint, la zecca britannica. La sua attività si rivolse prevalentemente all'incisione di cammei, ottenendo un tale successo da ricevere incarichi per ritratti, in pietra ma anche in cera, di personaggi di corte quali Elisa Bonaparte, Felice Baciocchi, Paolina Borghese, Carolina Murat e, ancora, Napoleone e il sovrano Giorgio III, ma anche di personaggi illustri quali il duca di Wellington e Nicolò Paganini.

€ 1.500/2.000



11

**ALTORILIEVO, SECOLO XVIII**

in cera, raffigurante in primo piano la *Flagellazione di Cristo* entro un ambiente architettonico di archi acuti sostenuti da pilastri, cm 30x20; entro cornice in legno dipinta a finta tartaruga, cm 38x27

€ 3.500/5.000

12

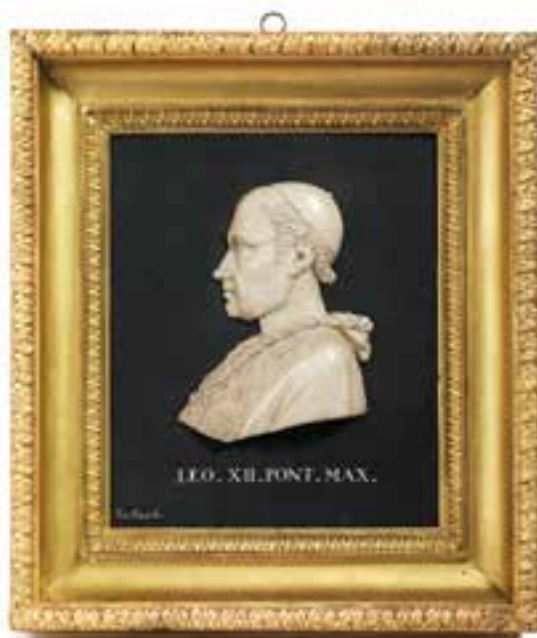
**FELICE ORLANDI**  
(nato a Rimini e attivo a Roma e in Romagna nella prima metà del XIX secolo)

**RITRATTO DI PAPA LEONE XII DELLA GENGA**  
(1823-1829), ROMA, 1823-1829

in cera bianca su ardesia, cm 18x13, entro cornice coeva in legno intagliato e dorato, cm 41x37; firmato in basso a sinistra "Felice Orlandi fece"; iscritto in basso al centro "LEONE. XII. PONT. MAX."

Scultore, decoratore, plastificatore, disegnatore e scenografo, Felice Orlandi è un artista la cui vicenda artistica è poco conosciuta; fu tuttavia un personaggio poliedrico formatosi presso lo studio romano di Tommaso Minardi, come ricorda Ernesto Ovidi nella monografia su Minardi pubblicata nel 1902 (*Tommaso Minardi e la sua scuola*). Alcune chiese della val Marecchia, in Romagna, conservano decorazioni scultoree di questo artista.

€ 2.000/3.000





13

13

GIOVAN FRANCESCO PIERI  
(Prato 1698 circa - Napoli 1773)

**VENERE VINCITRICE**

cera policroma su lavagna, 35,5x35,5 cm, entro cornice in legno dorato

Probabilmente realizzato dallo scultore in cera Giovan Francesco Pieri, nato a Prato nel 1698 e divenuto direttore dell'arazzeria medicea grazie all'appoggio di Gian Gastone dei Medici, il rilievo ritrae la testa della Venere vincitrice dipinta intorno al 1560 dal Ghirlandaio e conservata nella Galleria dei Prigioni della Galleria dell'Accademia a Firenze.

*Il lotto è corredato di una relazione scritta di Francesco Leone, Roma 16 febbraio 2010*

€ 2.000/3.000

14

**COPPIA DI DIORAMI, METÀ SECOLO XIX**

raffiguranti veduta del Duomo di Milano e veduta del Duomo di Genova, cm 17x20,5, entro cornice in legno intagliato e dorato e pastiglia con decoro fitomorfo e palmette agli angoli, cm 33x29,5; sul retro etichetta *Collezione G.F. Mazzoleni, Milano*

€ 3.000/4.000



14





15

**OROLOGIO QUADRO, ITALIA CENTRALE, METÀ SECOLO XIX**

dipinto a olio su lamiera raffigurante paesaggio marino con barche e popolani, al centro una chiesa con campanile entro il quale è inserito un orologio; in primo piano, una fornace con personaggi al lavoro, un cavallo e due pescatori con una barca sono realizzati come automi; meccanismo funzionante con carillon, suona le ore, le mezz'ore e i quarti; all'interno della cassa, timbro dell'*Atelier d'horlogerie*; entro cornice in legno intagliato e dorato con fascia interna a motivo di fogliette e angoli ornati da cartiglio centrale dal quale si dipartono tralci fioriti, cm 75x94,5x22,5

€ 3.000/5.000



16

**OROLOGIO QUADRO, ITALIA CENTRALE, METÀ SECOLO XIX**

dipinto a olio su tela raffigurante paesaggio marino con barche che rientrano dalla pesca; sulla destra, un campanile entro il quale è inserito un orologio con quadrante in smalto bianco e numeri romani; meccanismo funzionante con carillon, suona le ore, le mezz'ore e i quarti; all'interno della cassa, timbro dell'*Atelier d'horlogerie*; entro cornice in legno intagliato e dorato con fascia interna a motivo di fogliette stilizzate ed esterna a ovoli, cm 73x90x22,5

€ 3.000/5.000





17

**GRANDE CREDENZA, FRANCIA, INIZI SECOLO XVIII**

in rovere scolpito e intagliato a doppio corpo, fronte suddiviso in due parti da colonne scanalate poggianti su teste leonine sormontate da capitelli, e scandito da quattro ante e due cassetti nella faccia inferiore, ante e cassetti decorati da cornici modanate e intagli stilizzati; fascia superiore intagliata a rilievo a girali, cm 193x159x67

€ 6.000/8.000





18

18

**SCULTURA, ITALIA SETTENTRIONALE,  
INIZI SECOLO XVII**

in pietra di Vicenza raffigurante sfinge alata, cm  
95x86x35

€ 4.000/6.000

19

**SCULTURA, ITALIA SETTENTRIONALE,  
INIZI SECOLO XVII**

in pietra di Vicenza raffigurante leone, cm  
72x102x33

€ 3.000/4.000



19



20



20

**CAPITELLO, VENETO, SECOLO XV**

in marmo di Verona, scolpito a motivo di foglie accartocciate, cm 33x39x39

€ 2.500/3.500

21

**COPPIA DI SGABELLI, VENETO, SECOLO XVIII**

in noce rivestiti in pelle verde, gambe mosse riunite da traversa e terminanti a ricciolo, pendagliana sagomata arricchita da girali intarsiati, 42x66x42 (2)

€ 1.000/1.500

21



22

**CORNICE, ROMA, SECOLO XVII**

in legno intagliato, scolpito e dorato; agli angoli mostri marini, fasce centrate da valve di conchiglia tra cornucopie baccellate, campanule e volute su superficie puntinata; luce cm 100x100, ingombro cm 152x152

€ 4.000/6.000



23

**DIVANO A ORECCHIONI, LOMBARDIA, SECOLO XVIII**

in noce, imbottito in tessuto operato a fiori, schienale sagomato centrato da conchiglia *rocaille*, braccioli e pendagliana arricchiti da intagli fitomorfi, gambe mosse anch'esse intagliate a motivi vegetali, cm 114x215x68

€ 3.000/4.000



23



24

**COPPIA DI CONSOLE, LOMBARDIA, FINE SECOLO XVII**

in legno dorato e scolpito con soggetto di torre al centro sormontata da aquila, ai lati volute di foglie e tralci scendono dal piano verso la base in legno, sagomata e poggiante su piedi a cipolla, piano in marmo incassato, cm 79x107x52 (2)

€ 3.000/4.000



25

**CASSETTONE, STATO PONTIFICIO, METÀ SECOLO XVIII**

in noce con profilature in oro, due cassetti sul fronte inquadrati da riserva rettangolare dorata che orna anche i fianchi; angoli impreziositi da profilature in oro che formano mascheroni nella parte superiore, piano sagomato anch'esso profilato in oro e dipinto a finto marmo, gambe a sciabola terminanti in decori fogliacei, cm 88x119x56

€ 4.000/6.000





26

**COPPIA DI COMODINI,  
LOMBARDIA, FINE SECOLO XVIII**

in noce intarsiato in varie essenze, fascia sottopiano a un cassetto decorato da motivi fitomorfi, uno sportello sottostante ornato al centro da elemento fogliaceo entro riserva polilobata con fiori ai quattro angoli; fianchi e piano analogamente intarsiati; profili a fregi vegetali stilizzati; gambe troncopiramidali, cm 84x38,5x32 (2)

€ 2.000/3.000



26



27

**CASSETTONE, LOMBARDIA,  
NEI MODI DI GIUSEPPE  
MAGGIOLINI, FINE SECOLO XVIII**

in noce intarsiato in varie essenze pregiate; fascia sottopiano a un cassetto decorato da due riserve rettangolari entro le quali sono intarsiati girali di foglie e fiori entro cornice a foglie stilizzate, due cassetti sottostanti decorati da riserva rettangolare entro cui è intarsiata una grande anfora tra girali di fiori e foglie entro cornice a foglie di acanto; angoli in foggia di lesene arricchite da motivi di fiori stilizzati, fianchi analogamente decorati, gambe troncopiramidali, piano in marmo nero, cm 91x129x60

€ 4.000/6.000



27

28



28

**TAVOLINO DA LAVORO, VENETO, INIZI SECOLO XIX**

in ciliegio, piano circolare scorrevole contenente cassetto, alloggi, strumenti per cucire e sacca, gambe a lesena riunite da traversa a X poggianti su base tripode, cm 76,6x48,5x48,5

€ 600/800

29



29

**SPECCHIERA, LOMBARDIA, METÀ SECOLO XVIII**

in legno intagliato e dorato, forma sagomata con fascia decorata a motivo puntinato attorno alla quale si avvolgono tralci fogliacei rincorrenti che scendono fino ai piedini foggiate a ricciolo e che formano nella cimasa un ricco motivo *rocaille* a giorno, cm 210x98

€ 6.000/9.000





30

**PIANO IN SCAGLIOLA, CARPI,  
FINE SECOLO XVII**

fascia decorata da motivo continuo di putti in atto di cacciare in un ambiente boschivo che inquadra al centro una riserva rettangolare entro cui sono tre scene di caccia al cervo e al cinghiale; fascia esterna incisa a motivi di fiori e foglie; piano cm 5x137x70; montato su base di epoca moderna in legno ebanizzato, cm 46x155x88

€ 2.000/3.000

31



31

**CINQUE SEDIE, TOSCANA,  
SECOLO XVII**

in legno in parte ebanizzato, sedili imbottiti e rivestiti in stoffa gialla, spalliere a giorno in foggia di balaustri torniti con stecche ondulate e dipinte con motivi vegetali con finali a vaso, gambe frontali e traverse tornite, piedini piriformi, gambe posteriori diritte, alt. cm 116 (5)

€ 1.500/2.500

32

**GRANDE CANTERANO, STATO PONTIFICO, SECOLO XVII**

in legno dipinto, laccato e dorato a mecca, fronte a cinque cassetti di cui uno sottile nella fascia sottopiano, lesene scantonate, fianchi decorati da formelle modanate, cassetti, lesene e formelle laterali a imitare marmi policromi, piano scantonato dipinto ad imitare il marmo verde, piedi a mensola, cm 118x174x73

€ 4.000/6.000





33

**LUMIERA, MURANO, SECOLO XIX**

in vetro incolore e policromo, palco inferiore a otto luci disposte su bracci a voluta alternati a steli con corolle e foglie di cui alcune pendenti con nastro e campanule; palco superiore, separato sopra e sotto da due grossi elementi a sfera schiacciata, arricchito anch'esso da fiori e foglie policromi, alt. cm 140, diam. cm 92

€ 2.500/3.500



33



35



34

**COPPIA DI PICCOLE SPECCHIERE, LOMBARDIA, SECOLO XVIII**

in legno intagliato e dorato, cimasa scolpita con grande conchiglia *rocaille* impreziosita da fiori e festoni che ricadono sui lati, pendagliana anch'essa decorata da motivo a conchiglia, cm 67x25 (2)

€ 2.000/3.000

35

**COPPIA DI CASSETTONI, LOMBARDIA, FINE SECOLO XVIII**

in noce intarsiato in varie essenze, fascia sottopiano a un cassetto decorato da due riserve rettangolari entro le quali sono intarsiati volatili tra girali e fiori, due cassette sottostanti decorate da riserva circolare all'interno della quale è raffigurata una scena con contadini entro architetture; fianchi con analoghe riserve entro cui sono intarsiate architetture; profili a fregi vegetali stilizzati, piani decorati da riserva circolari che inquadrano motivi a panoplie; gambe troncopiramidali, cm 91x126x59 (2)

€ 8.000/12.000

35





36

**CORNICE, BOLOGNA, SECOLO XVII**

in legno intagliato e dorato, battuta liscia ornata da motivo puntinato intorno al quale si sviluppa un'ampia fascia a volute fogliacee fermate al centro dei lati da nastri e culminanti alla sommità con due teste di cherubino; una testa di cherubino impreziosisce anche la parte centrale del lato inferiore; luce cm 40,5x35,35; ingombro cm 64x56

€ 2.000/3.000



36

37



37

**CORNICE, ITALIA CENTRALE, SECOLO XVII**

in legno intagliato, dipinto e dorato, battuta a fusarole inquadrate da perlinatura, fascia scolpita a frutti e foglie dipinti in policromia avvolti da nastri pieghettati e dorati, agli angoli foglie dorate, fascia esterna di epoca posteriore ebanizzata e impreziosita da dentellatura dorata; luce cm 100x79, ingombro cm 129x107

€ 3.000/4.000

38

**CORNICE, ITALIA SETTENTRIONALE, SECOLO XVII**

in legno ebanizzato con profili e cornici in legno intagliato e dorato, battuta scolpita a più ordini, gola liscia intervallata da fasce a motivo *guilloché* che orna anche il bordo esterno; luce cm 41x33, ingombro cm 83x76

€ 1.500/2.500



38

THOMAS GAUDIELLO

(attivo a Napoli tra il 1688 e il 1727)

**VEDUTA DI GERUSALEMME CON SCENE DELLA VITA DI CRISTO,  
NAPOLI, INIZI SECOLO XVIII**

pannello in legno intagliato e dipinto e gesso policromo, entro cornice in legno di noce intagliato e parzialmente dorato, cm 78x90x17; firmato "Gaudiello F."; iscritto "Gierusalemme"

Scultore in legno e plastificatore, Gaudiello è noto ad oggi soltanto dai rarissimi esemplari di pannelli tridimensionali ad altorilievo in legno e stucco policromi che, conservati in musei internazionali, raffigurano vedute di importanti città; tra queste possiamo menzionare le due vedute di città portuali al Museum of Fine Arts di Boston, datate 1726 e 1727, e una veduta della città di Napoli di Romania durante la conquista veneziana del 1686 (la Nauplia greca strappata ai turchi, capitale della Morea e della provincia di Romania), firmata e datata "THOMAS GAUDIELLO FECIT ANNO 1688", oggi presso il Convento delle suore della Visitazione di San Bernardo a Madrid. Assieme a queste opere si può ricordare la veduta di Napoli dal mare in collezione privata napoletana, opera che, unitamente alla tecnica artistica impiegata, mutuata dall'arte della ceroplastica e della scultura lignea, conferma la provenienza dalla città partenopea dello scultore.

€ 8.000/12.000







40

40

**SEI SEDIE, SIENA, SECOLO XVII**

in noce, seduta in paglia, schienale su doppio ordine di birilli, gambe a rocchetto riunite da traversa, quattro alt. cm 112, due alt. cm 115 (6)

€ 3.000/4.000

41

**COPPIA DI TAVOLI A MURO, TOSCANA, INIZI SECOLO XVII**

in noce, piani scantonati a becco di civetta, fascia liscia sottostante terminante in cornice smussata, gambe a balaustro affusolate nella parte inferiore poggiante su piedi a vaso e riunite da traverse a rocchetto incrociate; riunibili a formare un tavolo ottagonale; cm 84x136,5x68 (2)

€ 4.000/6.000



41

42

**ARAZZO, MANIFATTURA DI BRUXELLES, SECOLO XVII**

raffigurante un bosco frondoso con cavaliere a cavallo e una città sullo sfondo; tutt'intorno corre una preziosa bordura, con ricchi bouquet di fiori che nascono da vasi agli angoli inferiori e corrono su tre lati, alternandosi al centro del bordo superiore e di quelli laterali a edicole di foggia architettonica contenenti vasi fioriti; nella fascia inferiore corrono festoni di fiori e foglie; cm 270x390

€ 4.000/6.000





43

**TAPPETO SHIRVAN ZEIWA, CAUCASO, SECOLO XIX**

fondo blu con medaglionni a raggi a avorio e rosso, nel campo motivi geometrici verdi e arancio, bordura bianca a stelle, cm 390x150

€ 3.500/5.000



44

**TAPPETO TEKKE BOKARA, METÀ SECOLO XIX**

di fine lavorazione, fondo rosso mattone, cosparso da motivi a *Gul* avorio e arancio, cm 315x220

€ 3.500/5.000





45

**VETRINETTA, BOTTEGA DI PIETRO PIFFETTI, TORINO,  
PRIMO QUARTO SECOLO XVIII**

in noce, *bois de violette*, amaranto e acero impreziosita da intarsi in avorio, di foggia architettonica con tetto ondulato a richiamare le pagode, uno sportello centrale, piedini a cipolla, cm 72x46,5x20

**Bibliografia di confronto**

R. Antonetto, *Minusieri ed ebanisti del Piemonte: storia e immagini del mobile piemontese: 1636 - 1844*, Torino 1985, p. 173 n. 232

€ 6.000/8.000



46

**CASSETTONE, LOMBARDIA, SECOLO XVIII**

in noce e radica di olivo, fronte e fianchi di linea mossa impreziositi da riserve mistilinee, a tre cassetti di cui uno più sottile sotto la fascia, piano sagomato anch'esso inquadrato da riserve mistilinee, bocchette scolpite in bronzo patinato, a motivi rocaille, gambe mosse, cm 90x146x62

€ 10.000/15.000







47

**COPPIA DI COLONNE, ROMA,  
FINE SECOLO XIX**

in marmo verde con fusto rudentato,  
sormontate da capitello corinzio in bronzo  
dorato, e montate su base anch'essa in  
bronzo dorato terminante in corona di  
alloro su zoccolo quadrato, alt. cm 255 (2)

€ 5.000/7.000

48

**CASSETTONE, NAPOLI, METÀ SECOLO XVIII**

impiallacciato in palissandro e radica con profilature in *bois de rose* a formare riserve rettangolari, circolare e sagomate a inquadrare cassetti, fianchi e pendagline di linea mossata, due cassetti sotto la fascia, piano sagomato in marmo grigio, su gambe a sciabola calzate da piedini in ottone, cm 97x149x67

€ 3.000/4.000





49

**SCULTURA, VENEZIA, SECOLO XVII**

in legno intagliato, laccato e dorato, raffigurante leone rampante caratterizzato da folta criniera, montato su supporto in plexiglass; cm 36x48x11

€ 700/1.000



49

50



50

**SCULTURA, FRANCIA, SECOLO XVIII**

in bronzo raffigurante leone, la zampa anteriore sollevata a sostenere una sfera, cm 22x12x35, montato su base in marmo cm 2,5x13x38; si unisce una copia in bronzo da un medesimo modello, priva della base in marmo

€ 1.000/1.500

51

**COPPIA DI SCULTURE, FRANCIA, SECOLO XVIII**

in bronzo raffiguranti leoni accucciati, cm 16x10x22 (2)

€ 2.000/3.000



51



52

52

**COMPIANTO SUL CRISTO MORTO CON ANGELO  
E FRATE, BOLOGNA, PRIMA METÀ SECOLO XVIII**

terracotta con tracce di policromia, cm 36x50x31

Questo importante gruppo in terracotta, originariamente policromo, rivela delle notevoli qualità formali, manifestando ancora una forte influenza dai modelli classicisti bolognesi del '600.

**Bibliografia di confronto**

AA.VV., *Presepi e terrecotte nei musei civici di Bologna* (cat. della mostra), Bologna 1991

€ 5.000/7.000

53

**COPPIA DI PICCOLE CONSOLE A MURO,  
ITALIA SETTENTRIONALE, SECOLO XVIII**

in legno laccato e dorato, sostegno in foggia di telamone inginocchiato su un masso in atto di sorreggere il piano sagomato con marmo incassato, cm 82x49,5x45 (2)

€ 2.000/3.000



53



54

**COPPIA DI GIRANDOLES, TOSCANA, FINE SECOLO XIX**

in cristallo e bronzo dorato, base a otto bracci appaiati e alternati da bracci culminanti in cristalli foggianti a obelisco; fusto centrale che sale verso l'alto ad andamento elicoidale impreziosito da pendenti sfaccettati in cristallo, cm 130x62x38 (2)

€ 5.000/8.000





55

**CORNICE DA TAVOLO, ROMA, INIZI SECOLO XVIII**

in legno intagliato e dorato, di linea mossa su due piedini a voluta, cimasa scolpita con stemma sormontato da corona (probabilmente famiglia Rospigliosi) e centrata da volute che digradano sui fianchi scolpiti a festoni. Sul retro etichetta dell'antiquario *E. IMBERT - MILANO*, cm 46x42

€ 700/1.000



55

56



56

**SPECCHIERA, VENEZIA, SECOLO XIX**

in legno intagliato e laccato, corpo di forma sagomata con profili in oro con cimasa terminante in conchiglia stilizzata tra volute che ricadono sui lati e piedini a ricciolo stilizzato, impreziosito da fiorellini policromi tra racemi intervallati al centro della parte superiore e dei lati da motivi di architetture, cm 73x48

€ 2.000/3.000

57

**CORNICE, ITALIA SETTENTRIONALE, INIZI SECOLO XVIII**

in legno intagliato e dorato, battuta a fogliette accartocciate su fascia piatta, gola liscia risale su profilo piatto impreziosito da foglie avvolte, gole lisce e rovesce scendono a muro; luce cm 24x19, ingombro cm 35x30

€ 800/1.200



57

58

**COPPIA DI CANDELIERI, METÀ SECOLO XIX**

in bronzo dorato, base a sezione triangolare su piedini a sfera schiacciata, fusto a colonna poggiante su tre sostegni a delfini con base a plinto su cui siedono figure femminili fantastiche con ali e piedi a sirena, alt. cm 33,3 (2)

€ 2.500/3.500



59

**MARESCIALLA, FRANCIA, INIZI SECOLO XIX**

in bronzo dorato, cassa quadrangolare gradinata nella parte superiore, arricchita da festoni sul fronte e sul retro e da incisioni floreali sui lati; presa ripiegabile sagomata a serpente che si morde la coda; fianchi decorati da due grandi fregi floreali applicati, piedi a zampa ferina. Sul retro sportello con grata in bronzo dorato rivestita di seta rossa. Quadrante in smalto bianco con numeri arabi, quarti e calendario, firmato *Meuron & Comp.*, cm 23,5x14x11,5

€ 3.000/4.000

60

**GRUPPO, FRANCIA, METÀ SECOLO XIX**

in bronzo dorato e brunito, raffigurante giovane cacciatore con cane seduto su un masso; alto basamento quadrangolare decorato sul fronte da fregio con scena di caccia, cm 32x20x10

€ 700/1.000



61

**SCRITTOIO A RULLO, LOMBARDIA, FINE SECOLO XVIII**

in noce filettato in essenze varie, *tablette* estraibile sotto il piano, un cassetto sotto la fascia e due cassetti appaiati sottostanti; interno celante due coppie di cassetti appaiate sormontate da vano a giorno e centrate da vano a giorno con mensole e vano segreto apribile, sportelli sui lati, gambe troncopiramidali; cm 117x112x75

€ 3.000/4.000







62

62  
**COPPIA DI VASCHE,  
 FINE SECOLO XIX**

in onice con profilature in marmo rosso,  
 cm 24x55x38 (2)

€ 2.000/3.000

63  
**COPPIA DI FRAMMENTI,  
 SECOLO XVII**

in marmi vari, in foggia di piccola edicola  
 inquadrata da paraste terminanti in capitelli  
 corinzi, cm 44x20 (2)

€ 2.000/3.000

64  
**VASO CON COPERCHIO,  
 FINE SECOLO XIX**

in marmo, base e bordo della vasca  
 sagomati, anse serpentiformi, cm 40x56x30

€ 1.500/2.500

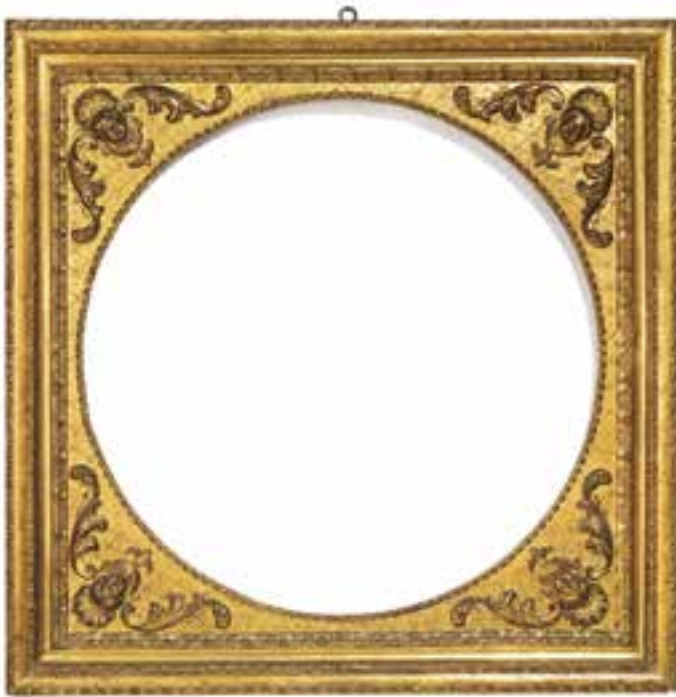
63



64



65



65

**CORNICE, ROMA,  
INIZI SECOLO XVIII**

in legno intagliato e dorato, battuta circolare con superficie incisa e punzonata, battuta con campanule, gola liscia tra listello decorato a foglie di acanto e nastro ritorto con bacche; luce circolare diam. cm 72, ingombro cm 95x95

€ 2.500/3.500

66

**CONSOLE, FIRENZE,  
INIZI SECOLO XIX**

in legno laccato verde e dorato, fascia impreziosita da motivi di vasi tra girali fogliacei inquadrati da fiori agli angoli, su alte gambe a obelisco rovesciato decorate da festoni e perlinature, piano in marmo, cm 95x129x53

**Provenienza**

Palazzo Serristori, Firenze  
Collezione privata, Torino

€ 4.000/6.000



66

67

**ARAZZO, BRUXELLES, SECOLO XVII**

raffigurante scena storica con figure. Sulla destra, un soldato con un ricco elmo dorato e armato di una lancia si affaccia sul patio di un edificio a ricevere un soldato dotato di elmo e lancia in atto di presentare tre personaggi incoronati, il primo dei quali mostra le mani legate con una corda; sullo sfondo del patio, due ancelle osservano la scena. Tutt'intorno corre una preziosa bordura decorata da ghirlande ricche di fiori, frutti e foglie sostenute agli angoli inferiori da una maschera leonina tra volute; cm 345x320

€ 5.000/7.000







68

68

**SOURTOUT DE TABLE IN CRISTALLO,  
MANIFATTURA BACCARAT, FINE SECOLO XIX**

in cristallo molato a nervature ondulate, composto da sei pezzi lineari, sei curvi e sei a ponticello a formare il contorno del centrotavola; quattro candelabri, di cui due a tre bracci con pendenti e obelisco centrale e due a due bracci, anch'essi ornati da pendenti per complessive tre luci; un'alzata a tre piani, quattro piccole alzate di due differenti misure e due vaschette di forma ovale. Marca *Baccarat* su gran parte degli elementi; ingombro massimo centrotavola cm 210, alzate alt. cm 54, cm 17 e cm 9, candelieri alt. cm 63 e cm 52, vaschette cm 4,5x18x12 (29)

€ 3.000/4.000

69

**PIANO IN PORFIDO, SECOLO XIX**

di forma rettangolare profilato da bordura in bronzo dorato a motivo di nastro fogliaceo ritorto ricorrente e fermato agli angoli da fogliette aperte, cm 194x95x6

€ 12.000/18.000

69



70

**ALTAROLO, ITALIA CENTRALE, SECOLO XVI**

in legno dorato e laccato di impianto architettonico con edicola terminante in timpano classico e sorretta da colonne ioniche su base a plinto dipinte a finto marmo. All'interno altorilievo in stucco patinato a imitare il legno raffigurante Madonna con Bambino, di epoca posteriore; cm 94x60x25

€ 6.000/9.000



71



71

**SEI SEDIE, LOMBARDIA,  
SECOLO XVIII**

in noce, seduta e schienale rivestiti in tessuto verde, cartella e pendagliana sagomate e centrate da piccola conchiglia *rocaille*, gambe di linea mossata terminanti a ricciolo, alt. cm 102

€ 2.000/3.000

72

**TAVOLO, VENETO, SECOLO XVIII**

in noce, piano e fascia sottopiano sagomati, gambe mosse terminanti su zoccolo equino stilizzato, 79x200x94

€ 3.000/4.000

72





73

**TAVOLINO DA GIOCO, VENETO,  
FINE SECOLO XVIII**

in noce biondo e radica con intarsi in altre essenze. Il piano aperto presenta un intarsio con motivo di vaso contenente fiori e foglie entro riserva stellata formata dall'incrocio di due riserve quadrate, il piano chiuso è impreziosito da una riserva formata da volute fogliacee entro la quale sono rami fioriti abitati da volatili, un cassetto sotto la fascia su gambe di linea mosca, cm 76x68x45,5 (aperto cm 91)

€ 2.000/3.000

73



74

**CASSETTONE  
CON SCARABATTOLO,  
FINE SECOLO XVII-INIZI XVIII**

in legno in parte ebanizzato e in parte impiallacciato in radica di colori diversi a formare riserve geometriche, piano rettangolare incernierato al centro e ribaltabile e finto cassetto sotto la fascia anch'esso ribaltabile a celare all'interno scarabattolo con quattro cassettoni alternati ad altri tre verticali, fianchi sformellati a riserve esagonali entro riserva quadrata, base modanata su piedi a mensola, maniglie e bocchette in bronzo dorato e cesellato in foggia di busti e puttini marini, cm 105x161x72,5 (trasformazioni e difetti)

€ 1.500/2.500

74



75

**SPECCHIERA, NAPOLI, SECOLO XVII**

in legno argentato a mecca con tracce di doratura, fascia interna intagliata a tralci fogliacei correnti, ampia fascia esterna riccamente scolpita a serti di pampini che si aprono agli angoli superiori a sorreggere grappoli d'uva e creano un'ampia cimasa centrata da due girasoli, cm 165x145

€ 8.000/12.000



76

**ARAZZO GOBELINS, FRANCIA, PRIMA METÀ SECOLO XVIII**

a fondo azzurro, decorato al centro dalle figure stanti di Ercole e Flora su un prato  
accompagnati dai loro attributi, entro una ricca riserva sagomata con ramage vegetali e  
motivi *rocaille*; bordura con motivi architettonici a nastro alternati a mazzi di fiori, cornice  
esterna baccellata; cm 333x175

€ 6.000/8.000





77

**CONSOLE, ITALIA SETTENTRIONALE, SECOLO XVIII**

in legno intagliato e dorato, fascia decorata da motivo a fiore alternato a foglia inquadrato da unghiate nella fascia soprastante e perlinatura in quella sottostante, pendagliana a motivo di foglie arricciate in volute a inquadrare due riserve circolari centrate da fiori, gambe troncoconiche scanalate impreziosite alle sommità da motivo a foglie di acanto,

cm 93x140x71

€ 7.000/10.000



Protagonista dell'arredamento delle case rinascimentali, il cassone ad urna si diffonde grazie al clima di riscoperta dell'arte classica che caratterizza l'Italia e in particolare la Toscana tra Quattro e Cinquecento; altrimenti detto "a sepoltura" e menzionato anche da Vasari, questo tipo di cassone riprende il modello delle urne sepolcrali in marmo realizzate in questo periodo, desunte proprio dai sarcofaghi romani: il corpo, bombato e scolpito con decori di memoria classica, è sormontato da un coperchio a tronco di piramide. Tipica della produzione toscana del secolo XVI è la decorazione del corpo con scene istoriate scolpite a bassorilievo inquadrate da figure sporgenti agli angoli. Alcuni confronti possono essere avanzati con il cassone del Museo Horne a Firenze, con fregi istoriati sul corpo e angoli arricchiti da figure di donna, e con la coppia di cassoni di cui uno è conservato al Museo Nazionale del Bargello a Firenze, l'altro al Metropolitan di New York, nei quali un ricco intaglio a volute è abitato da figure classiche, con erme alate agli angoli. Il cassone del Metropolitan presenta anche le medesime lumeggiature in oro che ornano il cassone qui proposto, come anche l'esemplare, sempre al Metropolitan, il cui corpo, centrato dalle armi delle famiglie Doria e Gagliardi, presenta scene tratte da episodi mitologici e dell'antichità romana.



# UN RARO CASSONE RINASCIMENTALE GIÀ APPARTENUTO AD ARCHER MILTON HUNTINGTON



78 λ

## CASSONE, FIRENZE, SECOLO XVI

a urna, in noce scolpito e intagliato con fondi e lumeggiature in oro, fodera posteriore e inferiore in pioppo; coperchio modanato con fasce intagliate a motivi di fogliette stilizzate aperte, ovoli e unghiate; fronte scolpito in maniera continua con l'episodio di *Apollo e Artemide che trafiggono con frecce i figli e le figlie di Niobe*, sopra il quale è una fascia a rilievo intagliata a foglie di forma lanceolata sovrapposte e ricorrenti legate da nastro incrociato, sormontata da un fregio intagliato a ricchi girali continui; agli angoli sporgono personaggi maschili abbigliati all'antica realizzati in altorilievo, mentre ciascun lato è intagliato con la raffigurazione di un soldato dotato di scudo accasciato a terra; su quattro zampe ferine; all'interno reca iscrizione *Bandinelli A 1536*, cm 77x165,7x54,5

€ 30.000/50.000

### Provenienza

Archer Milton Huntington, New York  
Sotheby's 13 Gennaio 1992, New York, lotto 438  
Collezione privata

### Esposizioni

Museum of Fine Arts, Boston, 1965-1971

### Bibliografia

G. Chiesa, *L'arredamento in Italia. Il Cinquecento: mobili, arti decorative, costume*, Milano 1980, pp. 15-16

### Bibliografia di confronto

F. Schottmüller, *I mobili e l'abitazione del Rinascimento in Italia*, Torino 1921, p. 57 tav. 124;

A. Pedrini, *L'ambiente, il mobilio e le decorazioni del Rinascimento in Italia*, Torino 1925, p. 89 tav. 216;

G. Ferrari, *Il legno e la mobilia nell'arte italiana: la grande scultura e la mobilia della casa*, Milano, 1939, p. 305 tav. XIII;

F. Rossi (a cura di), *Il museo Horne a Firenze*, Milano 1966, foto 153



79

**CROCE DA ALTARE, SECOLO XIX**

in malachite profilata in bronzo dorato con base gradinata, completa di Cristo in avorio, alt. cm 58

Il Cristo, realizzato a tutto tondo in avorio, presenta la testa reclinata sulla spalla destra secondo la tipologia del *Cristo patiens* che, derivante dai modelli di Francesco Susini e Giambologna, conobbe una grande diffusione nella seconda metà del XVI secolo.

€ 1.500/2.500



79

80

**OROLOGIO, RUSSIA, SECOLO XIX**

lastronato in malachite, di forma rettangolare su piedini a volute fogliacee terminanti a ricciolo in bronzo dorato; profilature anch'esse in bronzo dorato cesellato a motivi vegetali così come il quadrante che presenta numeri romani; cm 48,5x31x16

**Provenienza**

Collezione Bittheuser, Germania

Collezione privata

€ 3.000/4.000



80

81

**ARAZZO, MANIFATTURA DI BRUXELLES, SECOLO XVII**

raffigurante una scena di caccia all'interno di bosco frondoso abitato da animali con una città sullo sfondo; tutt'intorno corre una preziosa bordura, con festoni di fiori e foglie appesi con grandi fiocchi ai bordi superiore e inferiore e ricadenti sui lati, cm 262x457

€ 6.000/8.000







82

82

**CONSOLE, PERIODO CARLO X**

intarsiata in acero e ciliegio, specchio sulla cartella parietale inquadrato da due serpenti, fascia sottopiano scolpita in foggia di delfini i cui musci convergono verso il centro su gambe sagomate a serpenti, pedana poggiante su piedini in forma di conchiglia, la cartella parietale e la pedana impreziosite da intarsio a motivi fogliacei, piano in marmo bianco, cm 96x137x68

€ 3.000/4.000

83

**COPPIA DI GRANDI VASI DECORATIVI, FRANCIA, SECOLO XIX**

in marmo verde con applicazioni in bronzo dorato, corpo piriforme decorato da festoni trattenuti da anse modellate a teste di caproni, finali a pigna, base quadrata con angoli sagomati, alt. cm 77 (2)

€ 3.000/4.000



83



84

**SCRIVANIA MAZZARINA, LOMBARDIA, INIZI SECOLO XVIII**

in noce e radica di noce con filettature a formare cornici polilobate che ornano il fronte, i fianchi e il piano, un cassetto largo sotto la fascia con uno sportello sottostante inquadrato da due cassetti appaiati ai lati, fronte mosso scandito in tre fasce inquadrare agli angoli da volute fogliacee in legno dorato, otto gambe a balaustro in legno dorato riunite da traverse incrociate, cm 82x112x56

€ 3.000/4.000



85

**QUATTRO POLTRONE, VENEZIA, SECOLO XVIII**

in legno laccato con profilature in oro, seduta e schienale imbottite in velluto azzurro, schienale di linea mossà decorata da motivo a foglia *rocaille* che orna anche la pendagliana, braccioli e gambe sinuose terminanti a ricciolo, alt. cm 106 (4)

€ 5.000/7.000



86

**TAVOLO DA PARETE, FIRENZE, INIZI SECOLO XVIII**

in legno intagliato, scolpito e dorato, gambe ad obelisco capovolto scolpite a bassorilievo con una protome femminile su festone vegetale, poggianti su dadi decorati da rosselline a rilievo riunite da traversa a crociera riccamente intagliata e centrata da busto femminile con copricapo trilobato; fascia sottopiano scolpita a motivi di girali, piano dipinto a finto marmo a fondo giallo, cm 88x162x75

€ 8.000/12.000





87

TAPPETO TABRIZ, PERSIA, INIZI SECOLO XX

fondo rosa con decori floreali multicolore, medaglione blu con decori rossi, cm 420x310

€ 3.500/5.000





88

**TAPPETO KIRMAN, PERSIA, METÀ SECOLO XIX**

fondo giallo, con decori floreali multicolore, al centro medaglione avorio con motivo mille fiori, bordura giallo e avorio, cm 455x365

€ 4.500/6.500



89

**OROLOGIO DA TAVOLO, VIENNA, 1900 CIRCA**

quadrante circolare in smalto dipinto in policromia entro cassa di forma architettonica in bronzo dorato e vetro, cm 22x13,5x11,5

€ 800/1.200



89

90



90

**TORCIERA, ITALIA CENTRALE, SECOLO XVII**

in noce a patina scura intagliato, fusto a balaustro con nodo piriforme decorato a teste di cherubino alternate a festoni, base tripode su piede a zampe ferine, alt. cm 186

€ 1.500/2.500

91

**COPPIA DI POTICHES CON COPERCHI, MANIFATTURA FRANCESE, SECOLO XIX**

in porcellana a fondo blu con decoro in oro a motivi geometrici e girali, corpo e coperchio impreziositi da riserve sagomate con scene di genere giapponese dipinte in policromia, alt. cm 71 (2)

€ 800/1.200



91





92

92

**CAMPIONARIO DI MARMI ANTICHI, SECOLO XIX**

costituito da sessanta tessere di marmi vari raccolte in quattro contenitori impilabili in legno a formare una scatola completa di coperchio; alcuni campioni recano sul retro la descrizione della pietra, misure medie delle tessere cm 5,5x5,5; misure della scatola cm 7x31,5x19

€ 2.000/3.000

93

**COPPIA DI VASI, MANIFATTURA GINORI, FINE SECOLO XIX**

in porcellana verde con profili e decori in oro, corpo piriforme decorato con riserve entro cui sono raffigurate scene galanti entro paesaggi in policromia, ciascuno con due anse terminanti a volti femminili; predisposti per essere montati a lampada, alt. cm 61,5 (2)

€ 2.500/3.500



93

94

**TRUMEAU, INGHILTERRA, SECOLO XVIII**

in noce e radica con profilature in altre essenze, corpo superiore a due ante con specchio di forma sagomata terminante con un doppio arco a tutto sesto modanato, corpo inferiore a due cassettini appaiati sotto ai quali sono due cassetti decorati da profilature, ribalta celante scomparto segreto e sportello in foggia architettonica inquadrato da colonne e sotto al quale è una scalinata che si apre in un cassetto, centrato da dieci vani a giorno sotto ai quali sono otto cassettini, piedi a mensola, cm 200,5x99x51

€ 3.000/4.000



95

**OROLOGIO A COLONNA, TOSCANA,  
METÀ SECOLO XVIII**

impiallacciato in palissandro con intarsi a formare riserve geometriche, cappello a cupola sormontato da finale a tre vasi, fronte a due sportelli arcuati di cui il superiore a vetro contenente il meccanismo; quadrante in ottone con ore in numeri romani e minuti in numeri arabi circondato da girali incisi e firmato *W-Wasbrough London* entro cartiglio sorretto da aquila incisi; base sporgente su piedi a mensola; meccanismo inglese del secolo XVIII, cm 260x49x27

€ 2.000/3.000



96

**COPPIA DI TORCIERE, VENEZIA, SECOLO XVIII**

in legno intagliato, laccato, dipinto e dorato, fusto tornito arricchito da motivi fogliacei e profilature in oro sorretto alla base da un putto scolpito a tutto tondo, mentre una testa di cherubino è posta a sostenere il finale, alt. cm 190 (2)

€ 2.500/3.500





97

**QUATTRO POLTRONE, VENETO, SECOLO XVIII**

in noce scolpito, seduta e schienale rivestiti in tessuto giallo, cartella e pendagliana sagomate e centrate da motivo *rocaille*, gambe e sostegni dei braccioli di linea mossata terminanti a ricciolo, alt. cm 107 (4)

€ 6.000/9.000



98

**COPPIA DI ALTORILIEVI, ROMA, SECOLO XIX**

in marmo bianco di forma ovale entro cornici in marmo grigio scolpite a più modanature, raffiguranti scene mitologiche con Ercole che cattura Cerbero e Onfale,

€ 1.500/2.500





99

**COPPIA DI TAVOLI A LIRA, FIRENZE, FINE SECOLO XVII-INIZI XVIII**

in noce, piani rettangolari interamente impiallacciati e intarsiati in varie essenze a formare cornice esterna con riserve ovali e cuoriformi intarsiate a rami fioriti che inquadra grande mazzo di fiori al centro entro riserva sagomata affiancata da rosone, gambe a lira intagliate a riccioli riunite da traversa obliqua in ferro, cm 80,5x155x79 (2)

€ 6.000/8.000







100

**ARAZZO, BRUXELLES, SECOLO XVII**

raffigurante una scena ripresa fedelmente dall'episodio de *La Predica di San Paolo* che Raffaello intorno al 1515-1516 dipinse su cartone come modello per gli arazzi della Cappella Sistina; i cartoni sono oggi conservati al Victoria and Albert Museum di Londra. La scena, ispirata a un passo degli Atti degli Apostoli (XVII, 17 e sgg.), rappresenta San Paolo in atto di predicare nell'Areopago di Atene dall'alto di un piedistallo, rivolto verso la popolazione; sullo sfondo, composto da architetture disposte prospetticamente, è anche un idolo pagano girato di spalle, allusione alla sua lontananza dall'interesse del popolo. L'arazzo è inquadrato da una bordura riccamente decorata con un fitto decoro a candelabre nelle fasce laterali e a girali fogliacei nelle fasce superiore e inferiore; cm 380x410

€ 7.000/10.000



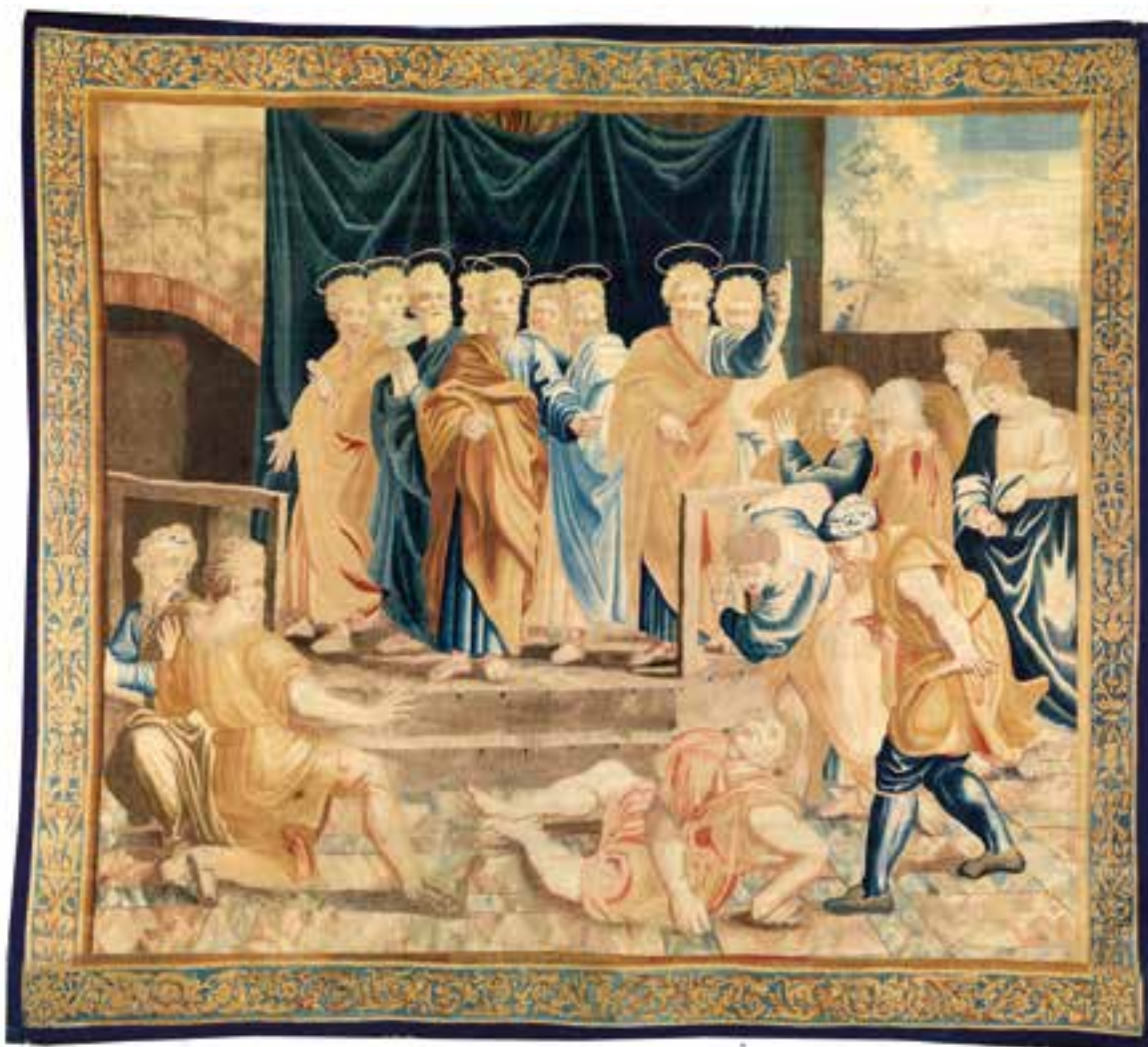


101

**ARAZZO, BRUXELLES, SECOLO XVII**

raffigurante una scena ripresa fedelmente dall'episodio de *La morte di Anania* che Raffaello intorno al 1515-1516 dipinse su cartone come modello per gli arazzi della Cappella Sistina; i cartoni sono oggi conservati al Victoria and Albert Museum di Londra. La scena, ispirata a un passo degli Atti degli Apostoli (V, 1 e sgg.), vede San Pietro al centro che, con volto composto in una posa imperturbabile e un braccio sollevato indica Anania, un cristiano che aveva ostentato di aver donato i propri redditi alla comunità tenendosene però una parte di nascosto; il gesto di San Pietro provoca la morte di Anania, a seguito di convulsioni. A sinistra di San Pietro, San Paolo indica con un gesto eloquente il cielo, a indicare la connotazione divina di questo avvenimento, mentre tutt'attorno ad Anania la folla, sconvolta dall'avvenimento, volge sguardi increduli verso gli apostoli. L'arazzo è inquadrato da una bordura riccamente decorata con un fitto decoro a candelabre nelle fasce laterali e a girali fogliacei nelle fasce superiore e inferiore; cm 390x396

€ 7.000/10.000





102

**CORNICE, VENEZIA, INIZI SECOLO XVIII**

in legno scolpito e dorato con decori in pastiglia, battuta a rilievo decorata da racemi stilizzati con decoro a puntinature sugli angoli, gola a racemi stilizzati e riserve polilobate ai centri; luce cm 31x35, ingombro cm 55x59

€ 1.000/1.500



102

103

**CORNICE DI TIPO SANSOVINO, FIRENZE, FINE SECOLO XVI**

in legno intagliato, dipinto e lustrato in oro; battuta a foglie lanceolate, fasce laterali scolpite a volute con foglie centrate da fiori con mensola alla base e capitello alla sommità, fasce superiore e inferiore scolpite con analogo motivo a volute e centrate da fiore; luce cm 79x75, ingombro cm 110x95

€ 2.000/3.000



103

104



105



104

**SFERA ARMILLARE, FRANCIA, 1830 CIRCA**

realizzata ad anelli concentrici in legno ricoperti da carta recante didascalie e incisioni, raffigurante il sistema eliocentrico copernicano, con al centro una sfera a raffigurare il Sole e attorno la Terra con la Luna e altri pianeti; sostegno in legno tornito a balaustro su base circolare gradinata, cm 46x28

€ 1.800/2.500

105

**GLOBO CELESTE, FRANCIA, FINE SECOLO XVIII**

in cartapesta ricoperto da gore di carta dipinta con orizzonte in legno ricoperto di carta, recante didascalie e incisioni a raffigurare i mesi con i segni zodiacali e le costellazioni; sostegno in legno tornito a balaustro su base circolare gradinata. La sfera reca l'iscrizione *À PARIS Chez le Sieur Delamarche géo. Rue du FOin S<sup>t</sup>. Jacq. au Collège de M.<sup>e</sup> Gervais*, cm 42x27

€ 1.800/2.500

106

**SPECCHIERA, NAPOLI, SECOLO XVIII**

in legno argentato a mecca, grande cimasa centrata da motivo *rocaille* a conchiglia sostenuta da tralci e volute che ricadono sui lati e impreziosita da fiori, pendagliana anch'essa intagliata a piccola conchiglia fra tralci, cm 160x116

€ 2.000/3.000

106



107

**PICCOLO ALTORILIEVO, ROMA, INIZI SECOLO XVIII**

in marmo di forma ovale, scolpito a raffigurare papa Clemente XI colto di profilo; inserito in cornice in noce, cm 10,5x9

€ 1.000/1.500



107

108



108

**JACQUES II LAUDIN**  
(Francia, 1663-1729)

**PLACCA, LIMOGES, FINE SECOLO XVII**

in smalto dipinto in policromia e oro di forma rettangolare; al centro medaglione ovale raffigurante Sant'Antonio Abate iscritto in basso S. ANTONIVS e siglato IL, circondato da fregi vegetali a rilievo con gigli stilizzati agli angoli. Sul retro etichetta di provenienza S. Giusti, U. Podestà, Milano; cm 20,5x15

**Bibliografia di confronto**

S. Baratte, *Les émaux peints de Limoges*, Musée du Louvre, Paris 2000, pp. 406-411

€ 1.000/1.500

109

**GLOBO TERRESTRE, BOSTON, GILMAN JOSLIN, AGGIORNATO DA BOYNTON, 1864**

in cartapesta ricoperto da gore di carta dipinta con orizzonte in legno ricoperto di carta recante mesi e segni zodiacali; supporto in legno a quattro colonne tornite riunite da traversa. Reca l'iscrizione *Lorings TERRESTRIAL GLOBE containing ALL THE LATE DISCOVERIES and geographical improvements, also the tracks of the most celebrated circumnavigators. Compiled from Smith's new English Globe, with additions and improvements by Annin & Smith. Revised by G.W. Boynton. Manufactured by Gilman Joslin Boston*, cm 48x44x44

€ 1.000/1.500



109



110



110

**GLOBO TERRESTRE, MILANO, GUSSONI,  
METÀ SECOLO XIX**

in legno ricoperto da carta recante didascalie e incisioni, a raffigurare il globo terrestre; sostegno in legno tornito a balaustro su base circolare gradinata. Reca l'iscrizione *GLOBO TERRESTRE (DIAM° CEN° 50) - Compilato da E. PINI - MILANO G. GUSSONI EDITORE*, cm 85x59x50

€ 1.000/1.500

111

**COPPIA DI CONSOLE, TOSCANA, SECOLO XVII**

in noce, fascia sottopiano scolpita a motivo dentellato, gambe a lira riccamente intagliate a volute riunite da traversa; riunibili a formare un tavolo ottagonale, cm 78x120x58 (2)

€ 4.000/6.000

111









112

**CASSETTONE, ATTRIBUITO A GIUSEPPE MAGGIOLINI, MILANO,  
FINE SECOLO XVIII**

in noce, palissandro, legno di frutto, bosso e altre essenze esotiche; piano rettangolare con becco di civetta centrato da rosone con foglie di acanto ricurve e rosetta centrale, inquadrato da motivi geometrici; sul fronte un sottile cassetto nella fascia e due sottostanti inquadrati da lesene stilizzate, decorati dallo stesso motivo che si trova sul piano, sui fianchi grande rosetta a cinque petali alternati a motivi floreali e inquadrata da motivi geometrici, gambe a plinto su piedi a dado, interno dei cassetti realizzato in massello di noce. Sotto il piano reca iscrizione con conteggio ad inchiostro bruno, cm 84x120x62

**Bibliografia di confronto**

G. Beretti, *Giuseppe Maggiolini L'officina del Neoclassicismo*, Milano 1994, pag. 133 n. 159;  
G. Morazzoni, *Il mobile intarsiato di Giuseppe Maggiolini*, Milano 1953

*Corredato di expertise della Dottoressa Giovanna Landi del Centro Studi Maggiolini di Parabiago in data 9 gennaio 1998, che attribuisce il mobile all'attività giovanile del maestro*

€ 18.000/25.000









**MOBILI, ARREDI  
E OGGETTI D'ARTE**

Firenze  
21 Marzo 2017  
ore 15.00

**Lotti 113-293**





114



113

113

**OROLOGIO DA TAVOLO,  
PARIGI, 1820 CIRCA**

in bronzo dorato e cesellato, quadrante in smalto bianco con numeri romani, iscritto *À PARIS*, sorretto da Cupido scolpito a tutto tondo, su alta base di forma ovale decorata da festone e libellule sorretta da quattro piedini a trottola, cm 29x16x9,5

€ 800/1.200

114

**SPECCHIERA, TOSCANA,  
PERIODO LUIGI XVI**

in legno intagliato, laccato e dorato, sagoma decorata da motivo di foglie aperte rivolte verso l'interno, cimasa centrata da grande vaso sormontato da foglie dal quale si dipartono festoni di fiori che si congiungono a tralci ricadenti sui lati; piedi in foggia di vaso stilizzato, cm 152x80

€ 2.000/3.000





115



115

**COPPIA DI CORNICI, ROMA,  
SECONDA METÀ SECOLO XVIII**

in bronzo cesellato e dorato di forma ovale, arricchita da decori a volute e testa femminile piumata; profilo interno scolpito a motivi di ovali e baccelli ed esterno a campanule e bacche, cm 20,5x12,5 (2)

€ 2.000/3.000

116

**COPPIA DI GRANDI CANDELABRI,  
FRANCIA, SECONDA METÀ  
SECOLO XIX**

in bronzo dorato, fusto scolpito in foggia di figure mitologiche accompagnate da putti in atto di sostenere un grande tralcio avviluppato; da questo si dipartono i quattro rami che si dispongono tre ai lati e uno al centro a sorreggere le *bobeche*; base decorata da cartigli e motivi di conchiglia a rilievo, alt. cm 76 (2)

€ 3.000/4.000



116

117

**GRANDE LANTERNA, TOSCANA, SECOLO XVIII**

di foggia esagonale in legno tinto con pannelli in vetro di cui uno a sportellino; le parti superiore e inferiore aggettanti a varie cornici scalettate, sette finali torniti a trottola; alt. cm 65, diam. cm 42

€ 1.500/2.000



117



118

118

**POLTRONA, LOMBARDIA, SECOLO XVIII**

in noce, seduta e schienale rivestiti in tessuto operato, cartella e pendagliana sagomate centrate da motivo *rocaille*, gambe e sostegni dei braccioli di linea mossata terminanti a ricciolo, alt. cm 102

€ 800/1.200



119

119

**TAVOLINO DA GIOCO, LOMBARDIA, FINE SECOLO XVIII**

in noce filettato in altre essenze, piano apribile impreziosito da riserve geometriche decorate agli angoli da fiori e foglie e con motivo di foglie di quercia disposte a formare un fiore al centro, gambe troncopiramidali, cm 79x79x39,5 (chiuso)

€ 2.000/3.000



120

120

**CINQUE SEDIE, VENEZIA,  
SECOLO XVIII**

in noce, cartella a giorno foggiate a due nastri intrecciati, seduta in tessuto azzurro, gambe lievemente mosse, alt. cm 99 (5)

€ 1.000/1.500

121

**PICCOLA COMMODO, FRANCIA,  
SECOLO XVIII**

lastronata in *bois de rose*, tre cassetti sul fronte dei quali due appaiati, fronte di linea mossata, fascia centrata da pendagliana; maniglie, bocchette e applicazioni agli angoli anteriori in bronzo dorato scolpito a motivi *rocaille*, piano sagomato in marmo rosa dei Pirenei, cm 82x84x50

€ 3.500/5.000

121





122

**SPECCHIERA, VENEZIA,  
SECOLO XVIII**

di forma rettangolare in legno intagliato e dorato con rilievi agli angoli e al centro delle fasce, sormontata da grande cimasa con riserva sagomata anch'essa centrata da specchio e terminante in motivo *rocaille* con tralcio vegetale, sui lati motivo a volute ricadente sui fianchi e terminante in motivo di fiori tra foglie, cm 178x138

€ 4.000/6.000



122

123

**COPPIA DI SEDIE, VENEZIA,  
SECOLO XVIII**

in legno laccato con profilature in oro, seduta rivestita in velluto rosso, cartella a giorno di linea mossata decorata da motivo di conchiglia *rocaille* che orna anche la pendagliana, gambe sinuose terminanti a ricciolo, alt. cm 101 (2)

€ 1.200/1.800



123



124

**GRANDE SLITTA, VENETO, SECOLO XVIII**

in legno intagliato, laccato e dorato, seduta di forma sagomata decorata da fregi rocaille scolpiti a rilievo e culminanti in una conchiglia stilizzata; pattini curvilinei riuniti alla sommità centrale da presa scolpita in foggia di leoncino, cm 115x173x87

€ 6.000/9.000



125

**TRUMEAU, VENEZIA, SECOLO XVIII**

in noce e radica di noce, corpo superiore a un'anta con specchio di forma sagomata terminante in cimasa ad arco spezzato decorata al centro e ai lati da vasi; ribalta celante tre cassettoni, quattro vani a giorno e scomparto segreto, corpo inferiore a tre cassetti di linea mossa, piedi anteriori a cipolla schiacciata e posteriori a mensola, cm 227x60x76

€ 6.000/8.000





126

**GRANDE CREDENZA, ITALIA CENTRALE, SECONDA METÀ SECOLO XVIII**

in legno intagliato, dipinto e dorato a mecca, di linea mossà, fronte a due sportelli centrati da lesene con intagli a *rocaille*, sportelli e fianchi dipinti nei toni dell'azzurro con festoni di fiori policromi entro riserve mistilinee scolpite a motivi *rocaille*, piano dipinto a finto marmo, base modanata, cm 102x235x77

€ 6.000/8.000



127

**CROCE, ITALIA CENTRALE, SECOLO XVI**

in legno dipinto e dorato, finali dei bracci polilobati con raffigurazione sul fronte e sul verso del Cristo Crocefisso al centro tra Santi, Dolenti e Padre Eterno nella riserva superiore, cm 46,5x36; base circolare in legno gradinata di epoca posteriore, alt. cm 6,5

€ 1.600/2.000



127



128

128

**TORCIERA, TOSCANA, PERIODO LUIGI XIV**

in noce intagliato, corpo a balaustro arricchito da cornici modanate impreziosite da motivi di foglie aperte e a ricciolo, base tripode su piedini modanati, alt. cm 153

€ 1.500/2.000

129

**SPECCHIERA, LOMBARDIA, SECOLO XVIII**

in legno intagliato e dorato, cimasa centrata da medaglione con profilo maschile volto a sinistra dal quale si dipartono festoni che scendono sui lati, si riuniscono in vasi al centro dei lati e proseguono intorno a tutta la cornice, cm 100x76

€ 2.000/3.000



129

130



130

**CORNICE, EMILIA, SECOLO XVII**

in legno intagliato e dorato, battuta a nastro ritorto, ampia fascia interna scolpita a festoni di frutti e foglie rincorrenti, fascia esterna a giorno digradante a muro con motivo di grandi foglie aperte rivolte all'esterno; luce cm 57x39, ingombro cm 90x72

€ 1.800/2.500



131

**COPPIA DI TAVOLI, TOSCANA, FINE SECOLO XVII-INIZI XVIII**

piani rettangolari impiallacciati in marmo giallo; supporti in legno laccato ocra e lumeggiato in oro con fascia a linea spezzata, gambe tornite affusolate, intagliate con foglie e scanalature, grembiali scolpiti a giorno con grandi volute di foglie contrapposte, piedi a vaso, cm 94x175x87,5 (2)

**Bibliografia di confronto**

E. Colle, *Il Mobile Barocco in Italia*, Milano 2000, pp. 189-191

€ 24.000/30.000





132



132

**CORNICE, ROMA,  
FINE SECOLO XVII**

in legno intagliato e dorato, battuta a foglie di acanto e unghiate, gola liscia chiusa da nastro ritorto scende a muro; luce cm 72x60, ingombro cm 92x80

€ 1.000/1.500

133



133

**CORNICE, ROMA, SECOLO XVII**

in legno intagliato, dipinto e dorato, battuta a foglie di acanto alternate a unghiate, gola liscia dipinta a imitare la tartaruga su fondo dorato, gola rovescia scolpita a motivo di ovoli alternati a fogli; luce cm 56,5x63, ingombro cm 79x95,5

€ 1.800/2.500

134

**QUATTRO POLTRONE  
DA PARATA, SECOLO XVII**

in noce, schienali e sedute imbottite e rivestite in tessuto azzurro fiammato, finali intagliati a foglie, braccioli dritti terminanti in volute stilizzate su supporti a balaustro, gambe diritte con cartella intagliata a volute e motivi fitomorfi, traverse sagomate, due cm 136,5, due cm 130 (4)

€ 2.000/3.000



134



135

**SCULTURA, UMBRIA, PRIMA METÀ SECOLO XV**

in legno dorato e policromo, raffigurante Madonna in trono con Bambino, cm 78x32x23

€ 5.000/7.000



136

**POLTRONA, VENEZIA, SECOLO XVIII**

in noce scolpito, seduta e schienale rivestiti in tessuto operato a fiori su fondo azzurro, cartella e pendagliana sagomate e riccamente intagliate a volute e motivi fogliacei che inquadrano al centro una conchiglia *rocaille*, gambe e sostegni dei braccioli di linea mossa anch'essi intagliati a motivi fogliacei e terminanti a ricciolo, alt. cm 124

€ 1.000/1.500



136

137



137

**CASSETTONCINO, VENEZIA, SECOLO XVIII**

in noce e radica di noce, piano rettangolare di forma lievemente sagomata inquadrato da profilature, tre cassetti di linea mossa sotto la fascia anch'essi profilati, gambe mosse, 84x62x40

€ 1.000/1.500

138

**CASSETTONE, VENETO, SECOLO XVIII**

in noce, fronte e fianchi mossi, un cassetto sottile nella fascia a gola sotto il piano sagomato, altri due cassetti sottostanti sotto ai quali corre una fascia sagomata, gambe mosse su piedi ferini stilizzati, cm 90x148x69

€ 4.000/6.000





139

**COPPIA DI GRANDI LIBRERIE, NAPOLI, PRIMA METÀ SECOLO XIX**

in mogano a due sportelli a vetri e due cassetti sottostanti, cappello a cornice sormontata da fascia scolpita a palmette e foglie; fronte decorato da quattro archi, due quadrifogli traforati entro medaglione, rosoni, motivi vegetali e tre semicolonne scanalate con capitelli in forma di foglie, lesene a colonna e base ad alta fascia liscia con angoli sporgenti e riquadro centrale scanalato, cm 250x210x51 (2)

€ 12.000/18.000





140

140

**BRACIERE, TOSCANA, SECOLO XVII**

in rame, corpo modanato, manici ornati da decori geometrici,  
alt. cm 31,5, diam. cm 48

€ 800/1.200



141



141

**VERSATOIO, TOSCANA, SECOLO XVII**

in rame e bronzo, beccuccio in foglia di testa di volatile dal lungo collo, alla cui base è raffigurato un volto umano, base circolare modanata e manico stilizzato con nodo centrale, cm 61x38x29

€ 800/1.200

142

**BACILE, SECOLO XVIII**

di forma circolare in rame sbalzato con fascia bombata e baccellata, bordo superiore svasato e decorato a cordoncino e motivi circolari, manico ad anello snodabile, alt. cm 17, diam. cm 37,5

€ 600/800

142







143

**COPPIA DI TAVOLI, TOSCANA, FINE SECOLO XVII**

in legno ebanizzato, piano rettangolare lastronato, gambe scolpite a lira centrate da giglio e terminanti a voluta riunite da traversa intagliata a grandi volute, cm 88x176x87, *uno dei due tavoli di epoca posteriore (2)*

€ 5.000/7.000



144

**PICCOLO CASSETTONE, VENETO, SECOLO XVIII**

in noce e radica di noce, fronte a quattro cassetti di linea spezzata decorati da filettature con maniglie e bocchette in bronzo dorato, piano sagomato, gambe a mensola con intagli a rilievo, cm 87x73x49

€ 1.000/1.500



145



145

**BASSORILIEVO, ITALIA SETTENTRIONALE, SECOLO XIX**

in legno raffigurante leone stante su base rocciosa, cm 34,5x46; montato su base in plexiglass, cm 44,5x56,5x3,1

€ 1.000/1.500

146

**DUE SEGGIOLONI DA PARATA, TOSCANA, SECOLO XVII**

in noce, seduta e schienale rivestiti in velluto azzurro, fiamme scolpite, braccioli su sostegni a birillo, gambe lineari riunite sul fronte da cartella intagliata, una con piede a ciabatta e zampa ferina sul fronte, alt. cm 131 e 133 (2)

€ 1.000/1.500

146



147



147

**COPPIA DI CORNICI, ROMA, SECOLO XVII**

in legno intagliato e dorato, battuta e gole lisce tra modanature;  
ingombro cm 78x92, luce cm 58x72 (2)

€ 1.000/1.500

147



148

**CASSETTONE, ITALIA MERIDIONALE, FINE SECOLO XVII**

in noce a tre cassetti, piano rettangolare ad angoli scantonati centrato da motivo stellato bicolore entro rombo e pannello rettangolare, fronte decorato da tre formelle con fondo impiallacciato in acero ed intarsiato con volute vegetali contornate da filettature ebanizzate, angoli intagliati con volute e foglie pendenti, fianchi pannellati, base a cornice su piedi a ricciolo con foglie, cm 105x159x60x62

€ 2.000/3.000

148







149

149

**COPPIA DI POLTRONE, VENEZIA, SECOLO XVIII**

in noce scolpito, seduta e schienale rivestiti in tessuto verde, cartella e pendagliana sagomate e centrate da conchiglia *rocaille*, gambe e sostegni dei braccioli di linea mossata terminanti a ricciolo, alt. cm 92,5 (2)

€ 2.000/3.000

150

**CONSOLE, VENEZIA, SECOLO XVIII**

in noce con piano sagomato in marmo giallo, pendagliana di linea mossata impreziosita da motivo di conchiglia *rocaille* scolpito sul fronte e sui lati, gambe sinuose decorate nella parte superiore da tralci di foglie entro conchiglia, cm 80x104x51

€ 1.000/1.500

150





151

**CASSETTONE A RIBALTA, VENETO,  
SECOLO XVIII**

in noce e radica di noce, fronte di linea spezzata a tre cassetti, ribalta celante al suo interno scarabattolo con due coppie di cassetti appaiate centrate da sportello e vano segreto, tiretto a scomparsa sul piano, maniglia in bronzo dorato, gambe a mensola con intagli vegetali a rilievo, cm 107x106x58

€ 3.000/4.000



152

**COPPIA DI APPLIQUES,  
SECOLO XIX**

in bronzo brunito e dorato, realizzate in foggia di arbusto fogliaceo al quale si appoggia un putto alato stante e dal quale si dipartono i due bracci, bobeches modellate una a motivi geometrici, l'altra a motivi di fogliette, cm 68x42x21 (2)

€ 2.000/3.000



153

**OTTO POLTRONE, LOMBARDIA,  
SECOLO XVIII**

in noce con seduta e schienale incannucciato, cartella sagomata, braccioli e gambe mossi terminanti a ricciolo, pendagliana mossa ornata da lievi riccioli *rocaille*, alt. cm 92 (8)

€ 3.500/5.000





154



154

**LUMIERA A MONGOLFIERA,  
TOSCANA, SECOLO XIX**

in cristallo e bronzo dorato a un ordine, quattordici bracci appaiati, collane e pendenti in cristallo che si dipartono da fasce in bronzo cesellato a motivi vegetali, parte superiore ornata a grandi foglie contenenti tralci e grappoli d'uva, alt. cm 130, diam. cm 95

€ 1.500/2.000

155

**SCRIVANIA SAN FILIPPO,  
TOSCANA, FINE SECOLO XVII**

in noce, piano rettangolare incernierato al centro apribile a celare vano con sei cassettoni appaiati, gambe a lira riunite da traversa, cm 79x127x67

€ 2.000/3.000

155





156



156

**COPPIA DI POLTRONE, NAPOLI, FINE SECOLO XVIII**

in legno laccato crema e dorato con schienali a fascia lievemente ricurva decorata a bassorilievo con due ghirlande, centrati da pannello imbottito e rivestito in seta azzurra come il sedile, braccioli mossi, fascia frontale piatta con *ramage* e gambe rastremate e scanalate, quelle posteriori a sciabola, alt. cm 90 (2)

€ 800/1.200

157

**TAVOLO, TOSCANA, SECOLO XVII**

in noce, piano rettangolare su gambe a lira riunite da traversa di linea sinuosa in ferro battuto, cm 74x142x70

€ 1.500/2.000



157



158

**SCRIVANIA A RULLO,  
ITALIA SETTENTRIONALE,  
FINE SECOLO XVIII - INIZI XIX**

in noce e radica di noce, decorata con motivo geometrico a filettatura; piano scorrevole, scarabattolo interno con cinque cassettini e piano in pelle verde, due cassetti sottostanti, gambe troncopiramidali, cm 114x54x105

€ 2.500/3.500

159



159

**ASSORTIMENTO, CINA,  
COMPAGNIA DELLE INDIE,  
SECOLO XIX**

in porcellana bianca con decoro a peonie in azzurro, composto di trentuno pezzi (31)

*Composizione:*

dieci piatti piani, dieci piatti fondi, una zuppiera con presentatoio, due salsiere, quattro vassoi circolari, una ciotola, un vassoio ottagonale, una zuppierina

€ 2.500/3.500



160

TAPPETO KIRMAN, PERSIA, INIZI SECOLO XX

a fondo rosso, campo decorato da eleganti girali e fiori stilizzati, molteplici bordure con analogo decoro, cm 470x360

€ 5.000/7.000





161

161

**CASSAPANCA, TOSCANA, SECOLO XVII**

in noce scolpito, piano rettangolare apribile, fronte e fianchi inquadriati da cornice ad unghiate, fascia inferiore a motivo di grandi baccellature che dal centro del fronte si dirigono con andamento obliquo verso gli angoli segnati da grandi foglie aperte, maniglie in bronzo, piedi anteriori a zampa ferina e posteriori a mensola, cm 53,5x115x47

€ 1.500/2.000

162

**COPPIA DI TAVOLI A MURO, TOSCANA, SECOLO XVIII**

in noce a patina scura, piano sagomato con un cassetto sotto la fascia, quattro gambe a balausto riunite da traverse diritte su piedi a cipolla; riunibili a formare un tavolo ottagonale, cm 82x109x57 (2)

€ 1.800/2.500



162



163

**TONDO, FIRENZE, MANIFATTURA CANTAGALLI,  
INIZI SECOLO XX**

in terracotta invetriata alla maniera "robbiana" a raffigurare uno dei putti presenti nella Loggia degli Innocenti, realizzati da Andrea Della Robbia in Piazza Santissima Annunziata a Firenze alla fine del secolo XV. Marca sul retro, diam. cm 60, alt. cm 10

€ 500/700



163

164

**ALLEGORIA DELL'ESTATE, MANIFATTURA ITALIANA,  
PRIMO QUARTO DEL SECOLO XX**

tecnica mista su tela di colore grezzo, dalla serie di arazzi *MESI E GROTTESCHE* tessuta a Bruxelles verso il 1560 su cartone del pittore Michiel Coxie (1499-1592) per le figure e dell'architetto-decoratore Cornelis Floris (1514-1575) per le grottesche. Al centro di un padiglione è raffigurata Cerere, recante gli attributi del mese di Agosto, una falce e il segno della Vergine. Sul fondo si sviluppano grottesche, mentre tutto intorno corre una bordura con figure umane e medaglioni intervallati a serti di fiori, frutti e foglie; cm 300x418

*Corredato di expertise della Dott.ssa Laura Zaccagnini, Storica dell'Arte di Firenze esperta in tessuti antichi Docente del C.E.R (Centro Europeo di Restauro) di Firenze*

€ 4.000/6.000

164





165

**TESTA DI GUSTO ARCHEOLOGICO**

in marmo raffigurante il ritratto dell'imperatore Caracalla, completa di base in marmo, cm 35x27x24; base cm 16x25x25

€ 4.000/6.000



165

166



166

**BASSORILIEVO, TOSCANA, 1830**

in marmo, raffigurante busto di profilo del granduca di Toscana Leopoldo II; sulla cornice corre l'iscrizione *LEOPOLDO II A D A GRANDUCA DI TOSCANA 1830*, cm 45x35

€ 1.800/2.500

167

**SCULTURA, SECOLO XIX**

in marmo raffigurante *Vanitas*, cm 35x30x23

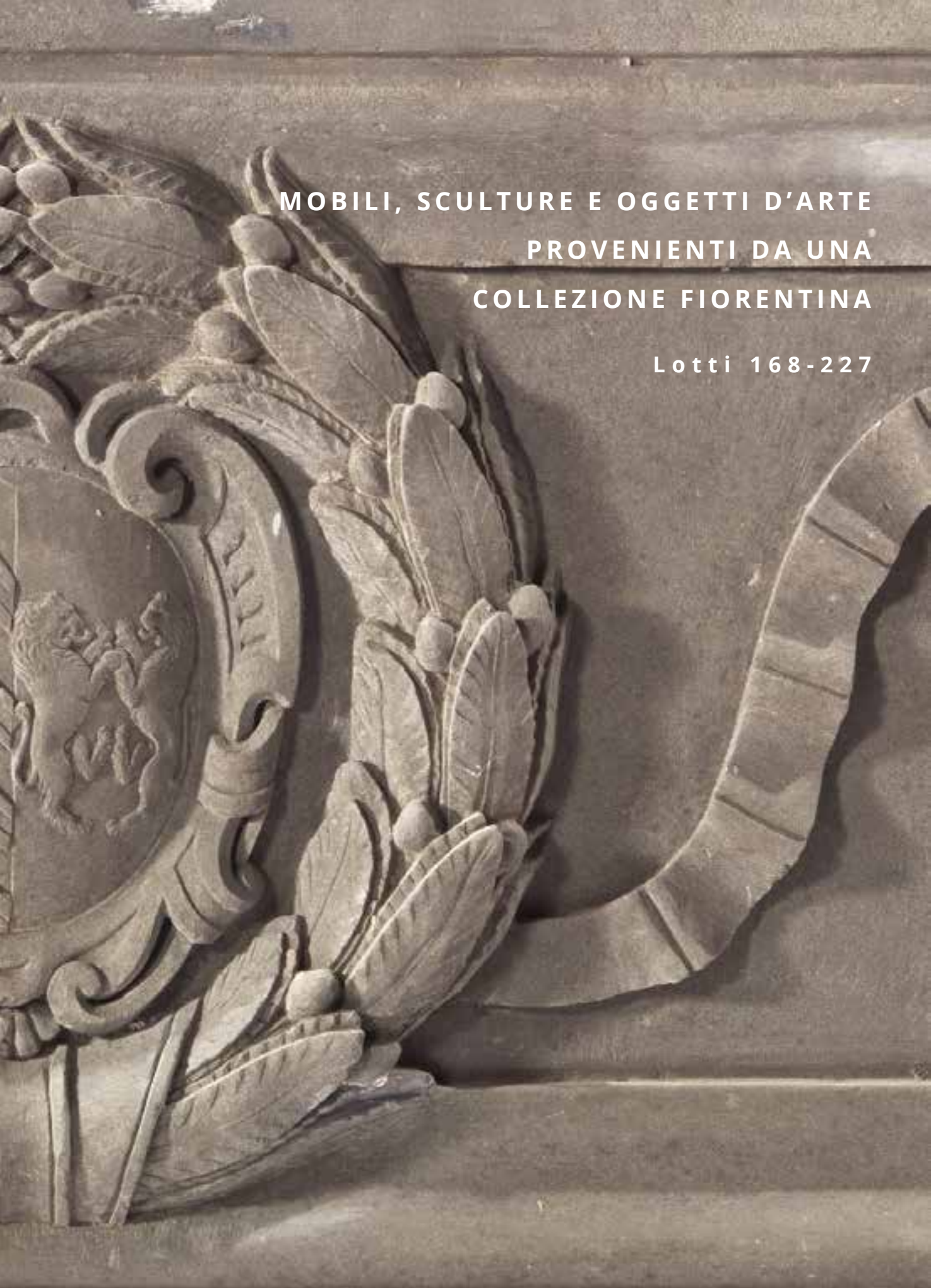
€ 2.500/3.500



167







MOBILI, SCULTURE E OGGETTI D'ARTE  
PROVENIENTI DA UNA  
COLLEZIONE FIORENTINA

Lotti 168-227



168

**PICCOLA CORNICE A CASSETTA, TOSCANA, SECOLO XVI**

in legno intagliato e dorato, battuta scolpita a nastro ritorto, gola a punzonature a formare motivi polilobati, bordo esterno a fusarole alternate a perline, ingombro cm 37,5x26,5, luce cm 25,5x14,5

€ 800/1.000



169



169

**PICCOLA CORNICE, ROMA, SECOLO XVII**

in legno intagliato e dorato, battuta scolpita a motivo di nastro ritorto, profilo a unghiate che dai centri si portano verso gli angoli segnati da grandi foglie aperte, gola liscia risale su fascia a foglie, gole lisce scendono a muro; ingombro cm 32x26, luce cm 21x15

€ 900/1.200

170



170

**PICCOLA CORNICE, TOSCANA, SECOLO XVII**

in legno intagliato e dorato, decorata a doppio ordine di foglie rincorrenti, uno volto verso l'interno e l'altro verso l'esterno, ingombro cm 28x24, luce cm 21x16,5

€ 600/800

171

**COPPIA DI VETRINE, VENETO, METÀ SECOLO XVIII**

lastronate in carrubo a spina di pesce con inserti in legno intagliato e dorato a formare tralci di fiori e foglie che adornano la parte superiore degli stipiti e la cimasa, centrata da motivo a palmetta; un cassetto nella parte inferiore, cm 242x148x48, *ante non pertinenti* (2)

€ 6.000/9.000



172

**COPPIA DI LUMIERE A MONGOLFIERA,  
TOSCANA, SECOLO XIX**

in metallo dorato e cristallo, a dodici bracci su due ordini da cui si dipartono catene di cristalli, alt. cm 130, diam. cm 90 (2)

€ 4.000/6.000



172



173

**GRANDE SPECCHIERA, TOSCANA, FINE SECOLO XVIII**

in legno intagliato e dorato di forma architettonica, specchio inquadrato da motivo a nastro intrecciato nella parte interna e a greca in quella esterna, grande cimasa centrata da volto da cui si dipartono rami fogliacei con grandi fiori agli angoli da cui si dipartono grandi festoni a tutto tondo interrotti al centro da busto femminile di profilo entro cornice sagomata e ricadenti in basso su sostegni, scolpiti in foggia di animale fantastico accovacciato recante sulla testa un vaso, cm 305x189

€ 4.000/6.000





174



174

**PICCOLA SCULTURA, ITALIA  
SETTENTRIONALE, SECOLO XVII**

in legno dipinto raffigurante santo martire  
appoggiato a una colonna, alt. cm 24

€ 1.000/2.000

175



175

**GRUPPO, ITALIA CENTRALE,  
SECOLO XVII**

in terracotta policroma raffigurante  
*Compianto sul Cristo morto*, cm 28x52x19

€ 1.500/2.000

176

**CASSA, LOMBARDIA, SECOLO XVII**

in noce intagliato, corpo decorato da  
cornici in rilievo a fusarole alternate a due  
perle che inquadrano uno scudo, base  
con motivo a unghiate, piedi intagliati a  
zampe ferine, cm 56x156x48

€ 1.500/2.000

176



177

**CORNICE A TEMPIETTO, FIRENZE, SECOLO XVI**

in legno dipinto, laccato e dorato, cimasa a timpano spezzato centrata da sfera, al di sotto fronte con scritta dorata *Sancti Dei Intercedite pro nobis*, montanti in legno scolpito con decoro a foglie lanceolate, base modanata terminante con pendagliana decorata a volute contrapposte, cm 56x31

€ 1.500/2.000

178

**COPPIA DI MENSOLONI PORTA BUSTO, TOSCANA, SECOLO XVII**

in legno intagliato, dorato e dipinto a finto marmo, base rettangolare modanata sotto alla quale sul fronte è scolpito un cherubino inquadrato da volute, fusto rettangolare rastremato ornato su tre lati da festoni che si dipartono da testine umane sul fronte e fantastiche sui lati, cm 157x45,5x42 (2)

€ 4.000/6.000

179

**TORCIERA, TOSCANA, SECOLO XVII**

in legno dipinto nei toni del verde e dorato, fusto a balaustro riccamente decorato da motivi fogliacei terminante su tre piedi a ricciolo, alt. cm 137,5

€ 1.500/2.000

177



178

179







180

180 λ

**COPPIA DI BRACCI, ITALIA CENTRALE, SECOLO XVII**

in legno dipinto e dorato foggiate come angeli, attacco a muro in forma di grande foglia accartocciata, cm 44x47x30 (2)

€ 3.000/4.000

181



181

**SCULTURA, NORD EUROPA, SECOLO XVI**

in legno raffigurante santa; base quadran-golare ad angoli scantonati, alt. cm 55 inclusa la base

€ 2.000/3.000

182

**CASSAPANCA, TOSCANA, FINE SECOLO XVI**

in noce intagliato, fronte scandito da volute fogliacee che inquadrano tre riserve rettangolari scolpite a tralci ed elementi fogliacei a formare decori geometrici, delle quali quella centrale presenta una cartella sagomata; motivi a nastro intrecciato e grande decoro a baccellature inquadrano il fronte, zampe ferine, cm 60x168x58

€ 3.000/4.000

182



183

**SCULTURA, TOSCANA,  
SECOLO XVI**

in legno dipinto e laccato raffigurante  
fanciullo nudo stante su base rocciosa;  
sostegno rettangolare modanato, alt. cm 64  
€ 2.000/3.000



184

**SCULTURA, ITALIA  
SETTENTRIONALE, SECOLO XVI**

in marmo raffigurante Santa, alt. cm 40  
€ 1.500/2.000



185

**SCULTURA, ITALIA  
SETTENTRIONALE, SECOLO XVI**

in legno laccato e dorato raffigurante  
Ercole con il cervo, alt. cm 55  
€ 2.000/3.000



186

**CREDENZA, ITALIA CENTRALE, SECOLO XVIII**

in noce, a due cassetti appaiati sotto la fascia dentellata e due sportelli inquadriati da lesene e decorati da formelle, piedi a voluta, cm 164x162x59

€ 3.000/4.000

187

**LEGGIO DA CENTRO, TOSCANA, SECOLO XVII**

in noce scolpito, parte superiore impreziosita da fregi intagliati applicati sui bordi, fusto a balaustro poggiante su tre gambe a voluta, alt. cm 220

€ 3.000/4.000

186





188

**GRANDE BRACIERE, FIRENZE,  
SECOLO XVIII**

in rame, sul coperchio si alternano fasce lisce a fasce cesellate a giorno con decori geometrici e fogliacei, presa a vaso, poggiante su base modanata, alt. cm 72

€ 1.000/1.500

189

**PORTA BUSTO DA CENTRO,  
TOSCANA, SECOLO XVII**

in legno intagliato, laccato e dipinto, base rettangolare modanata su grandi gambe riunite da traversa sagomata a grandi volute decorate al centro di entrambi i lati da bottone a rilievo e terminanti in riccioli, cm 160x72x54

€ 1.200/1.600



188



187



189



190

190

**CROCIFFISSO, ITALIA CENTRALE,  
SECOLO XVI**

in legno con braccia mobili, cm 152x137x22  
€ 5.000/7.000

191

**PANCA DA CHIESA, TOSCANA,  
FINE SECOLO XVII**

in noce di forma lievemente arcuata,  
piano superiore suddiviso in tre scomparti  
apribili, tre sedute con pendagli  
sagomata e parte inferiore dello schienale  
sculpto a tralci e volute; grandi sostegni  
a ricciolo poggianti su zampe ferine, cm  
104x158x70

€ 3.000/4.000

191



192



192

**BASSORILIEVO, SPAGNA,  
SECOLO XVI**

in legno dorato e dipinto raffigurante San Marco intento a leggere con il leone ai suoi piedi, entro edicola, cm 34x17x5

€ 1.500/2.000

193 **λ**

**RILIEVO, SECOLO XVI**

in marmo raffigurante *Resurrezione di Cristo* entro cornice incisa a motivi di foglie stilizzate, montata su cornice in legno, cm 60x39 senza cornice, cm 81x60 con la cornice

€ 3.000/4.000

194

**BASSORILIEVO, SECOLO XIX**

in bisquit raffigurante *Trasfigurazione* da Raffaello, cm 55x32,5

€ 1.500/2.000



194







195

195

**GRUPPO, SECOLO XIX**

in bronzo raffigurante putto alato che gioca con delfino su base rocciosa, cm 20x13x12

€ 1.000/1.500



196

196

**MADONNA CON BAMBINO E RE MAGO, BOLOGNA, SECOLO XVII**

terracotta policroma; cm 32x21x20 la Madonna, cm 24x25x16 il re mago

€ 2.000/3.000



196

197

**COPPIA DI INGINOCCHIATOI, TOSCANA, SECOLO XVIII**

in noce e radica di noce, piani superiore e inferiore di forma sagomata, dossale di foggia architettonica inquadrata ai lati da lesene su basi e plinto e terminanti in capitelli a volute che inquadrano cartella centrale polilobata, cm 87x70x51 (2)

€ 3.000/4.000



197



198

**SCULTURA, EMILIA, SECOLO XVII**

in terracotta, raffigurante vescovo con  
miniatura di città in mano, su base  
quadrata modanata, alt. cm 45

€ 1.500/2.500

199

**SCULTURA, EMILIA, SECOLO XVIII**

in terracotta dipinta raffigurante dolente,  
cm 36x14x13

€ 1.500/2.000

200

**SCULTURA, EMILIA, SECOLO XVII**

in terracotta raffigurante frate francescano  
alla colonna, alt. cm 42

€ 1.000/1.500



199



200



201

**GRUPPO DI PASTORI, NAPOLI, SECOLO XVIII**

in terracotta raffigurante una popolana, un paggio, un contadino e un nobiluomo; popolana con testa in terracotta e mani e piedi in legno, alt. cm 41, giovane paggio con testa in terracotta, mani e piedi in legno, alt. cm 33, contadino con testa in terracotta, mani e piedi in legno, alt. cm 37, nobiluomo con testa in terracotta, mani e piedi in legno, alt. cm 33, con alt. da cm 40 a cm 32 (4)

€ 4.000/5.000



201



202

202

**GRUPPO DI PASTORI, NAPOLI, SECOLO XVIII**

in terracotta raffigurante zampognaro, turco, pifferaio e giovane contino; zampognaro con testa in terracotta, mani e piedi in legno, alt. cm 38, turco con testa in terracotta, mani e piedi in legno, alt. cm 37, pifferaio con testa in terracotta, mani e piedi in legno, alt. cm 33, giovane contadino con testa in terracotta, mani e piedi in legno, alt. cm 23 (4)

€ 4.000/5.000

203

**GRUPPO DI PASTORI, NAPOLI, SECOLO XVIII-XIX**

in terracotta e legno raffigurante San Giuseppe, giovane gentiluomo e due gentildonne; San Giuseppe con testa in terracotta, mani e piedi in legno, alt. cm 35; giovane gentiluomo con testa in terracotta, mani e piedi in legno, alt. cm 22; gentildonne con testa in terracotta, mani e piedi in legno, alt. cm 42 (4)

€ 3.000/4.000



203





204

**GRUPPO DI ANIMALI, NAPOLI, SECOLO XVIII**

raffigurante due mucche, due capre e una pecora con agnellino, in terracotta, pecora con agnellino in legno, lungh. mucche cm 18 e cm 14; lungh. pecora cm 15; lungh. capre con 9 e cm 8 (5)

€ 1.000/1.500

205

**GRUPPO DI ANGELI, NAPOLI, SECOLO XVIII**

in terracotta raffigurante tre teste di cherubino e una figura intera di angelo, cm 14 la figura intera, cm 9, cm 8 e cm 7 la teste (4)

€ 1.000/1.500

206

**GRUPPO DI PASTORI, NAPOLI, SECOLO XVIII**

in terracotta raffiguranti Maria, Giuseppe, il Bambino, un Angelo e teste di bue e asino; Maria e Giuseppe con testa in terracotta e mani e piedi in legno, Bambino, bue e asino in terracotta, Angelo con testa in terracotta, mani, piedi e ali in legno, cartiglio in lamina di metallo, alt. Maria e Giuseppe cm 35 (6)

€ 5.000/7.000



206

207



208



209



207

**PICCOLA CORNICE, PIEMONTE, SECOLO XVIII**

in legno intagliato e dorato di forma ovale, decorata da tralci a formare in alto e in basso una cimasa a volute sormontate da fiorellini; ingombro cm 38x20,5, luce cm 15x11,2

€ 600/800

208

**GRUPPO, SECOLO XVIII**

in legno dipinto e dorato, raffigurante due volatili poggiati a un ramo su base rocciosa, alt. cm 52

€ 3.000/4.000

209

**TORCIERA, SECOLO XIX**

in legno dorato scolpito a tutto tondo a raffigurare un airone tra rami fioriti; base triangolare con piedini in foggia di mascheroni terminanti a ricciolo, cm 158x60x50

€ 2.000/3.000

210

**SPECCHIERA, VENEZIA,  
SECOLO XVIII**

in legno intagliato e dorato a formare tralci vegetali e motivi a pagoda che percorrono tutta la cornice interna; piedini a voluta, cm 65x48

€ 2.200/3.000



211

**QUATTRO APPLIQUES,  
INIZI SECOLO XIX**

in bronzo dorato forgiato come un ramo intrecciato con fiore a sostenere un delfino in vetro incolore, a due luci, cm 60x24x23 (4)

€ 2.000/3.000

211





212

**POLTRONA, LOMBARDIA, SECOLO XVII**

in noce rivestito in cuoio, schienale impresso in oro con cornice riccamente ornata da candelabre e abitate da putti e allegorie con al centro cartella sagomata inquadrata agli angoli da festoni; gambe anteriori a tortiglione, posteriori diritte riunite da traverse, alt. cm 98

€ 800/1.000



212

213



213

**POLTRONA, LOMBARDIA, SECOLO XVIII**

in noce rivestita in cuoio stampato con vaso entro cartigli *rocaille* sulla seduta e sullo schienale, grembiale centrato da pendagliana a voluta sagomata, gambe mosse terminanti su piedini a ricciolo su zoccolo, braccioli dritti su sostegni mossi terminanti a ricciolo, alt. cm 99

€ 1.000/1.500

214

**PANCA, LOMBARDIA, SECOLO XVIII**

in noce intagliato con seduta imbottita in stoffa rosa, pendagliana mossa arricchita da motivi *rocaille*, gambe di linea sinuosa su zampa ferina, cm 51x205x72

€ 2.000/3.000

214



215

**SCULTURA, SECOLO XIX**

in marmo raffigurante testa di satiro leggermente volto verso sinistra, cm 50x26x24

€ 2.500/3.500



215

216



216

**MENSOLA, TOSCANA, SECOLO XVII**

in marmo, piano sagomato sorretto da grande voluta scolpita e modanata, cm 35x31x32

€ 1.500/2.000

217

**CAPITELLO, SECOLO XIV**

in marmo, scolpito a motivo di grandi foglie lanceolate e dentellate,

cm 28x32x16

€ 500/700



217

218 λ

**SCULTURA, SECOLO XIV**

in pietra, raffigurante leone seduto, alt. cm 65

€ 2.000/3.000



218

219



219

**VASO DECORATIVO, VENETO, PERIODO LUIGI XIV**

in pietra di Vicenza sormontato da frutti e tralci fogliati che ricadono sui fianchi, piede circolare poggiate su basamento quadrato, cm 66x50x42

€ 1.500/2.000

220 λ

**SCULTURA, SECOLO XIV**

in pietra, raffigurante cane bicefalo, su base modanata in legno dorato, cm 44x51x36

€ 2.000/3.000



220



221

**SCULTURA, ITALIA SETTENTRIONALE, SECOLO XVIII**

in pietra raffigurante allegoria dell'Abbondanza, alt. cm 75

€ 1.200/1.800



221



222



222

**COPPIA DI PICCOLE SCULTURE,  
VENETO, SECOLO XVIII**

in pietra di Vicenza raffiguranti nani recanti  
in mano uno una siringa e l'altro un calice  
e una brocca, poggianti su basamenti  
modanati, alt. cm 92 le figure, cm 36 la  
base (2)

€ 3.000/4.000



223

**FRONTE DI CAMINO, TOSCANA,  
SECOLO XVI**

in pietra serena, centrato da stemma  
nobiliare bipartito entro ghirlanda da cui  
si diparte un nastro che si muove verso  
i fianchi con andamento sinuoso, cm  
52x134x8

€ 2.000/3.000

224

**COPPIA DI ERME, SECOLO XVIII**

lastronate in marmivari, base rettangolare  
modanata, fusto troncopiramidale  
terminante su sostegno a plinto, base  
lastronata in breccia di marmo non  
pertinente, cm 125x33x22, alt. senza la  
base cm 113 (2)

€ 2.000/3.000

225

**MEZZA COLONNA, ROMA,  
SECOLO XVII**

in marmo fiore di pesco, completa di base  
in marmo bianco modanata, alt. colonna  
cm 94, alt. complessiva cm 105

€ 2.000/3.000



226

**ANTICA ACQUASANTIERA**

in pietra e marmo, vasca quadrata decorata nella fascia da motivo geometrico a foglie, poggiante su colonna in marmo di tipo ionico, base a plinto in pietra serena; composta da elementi di epoche diverse, cm 107x57x57

€ 1.500/2.000



226

227

**GRANDE TAVOLO, BOLOGNA, SECOLO XVII**

in noce, gambe a balastro riunite da traverse lineari, piano lastonato in alabastro fiorito, cm 80x204x120

€ 3.000/4.000

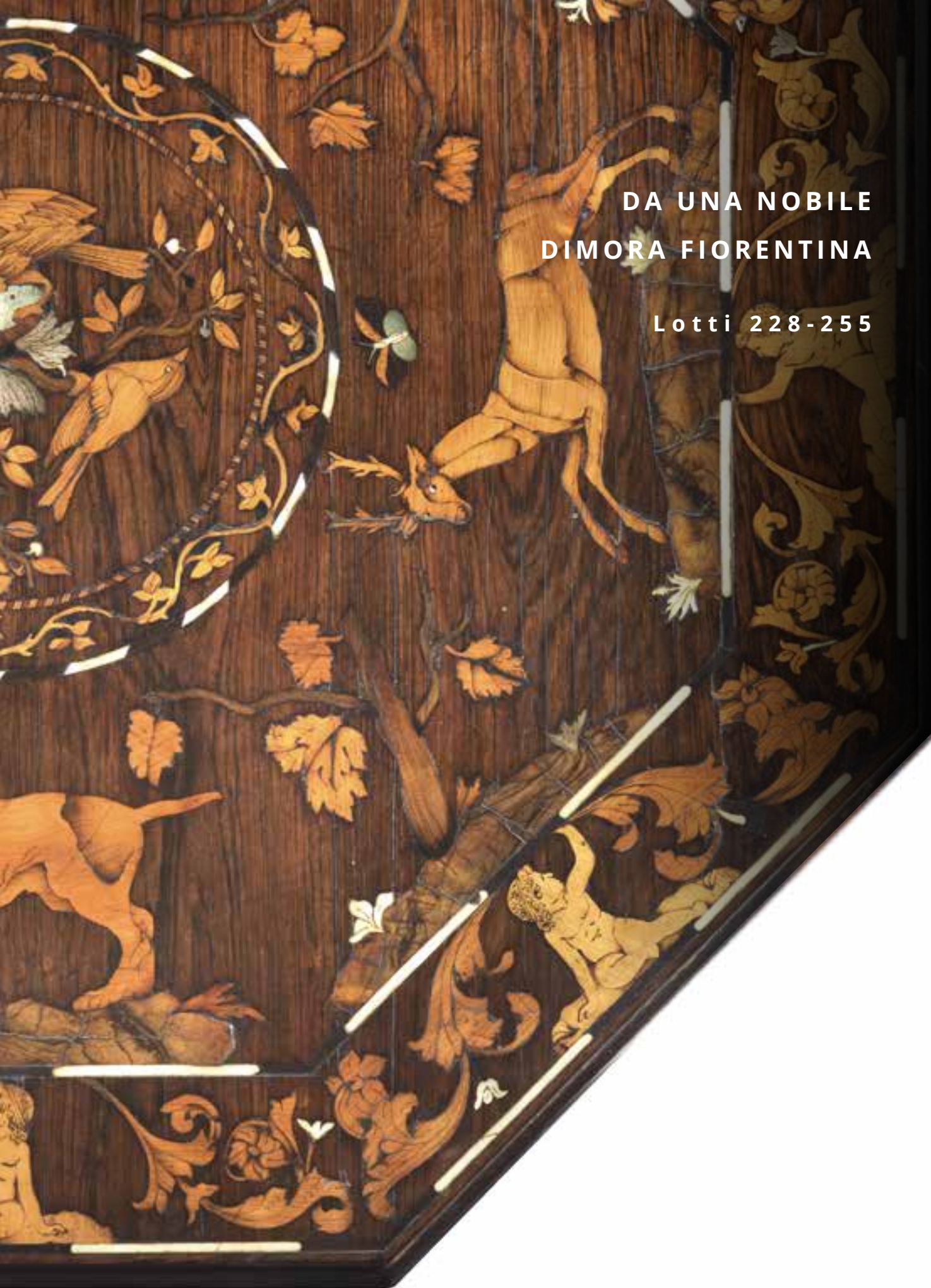


227









DA UNA NOBILE  
DIMORA FIORENTINA

Lotti 228-255



228



228

**COPPIA DI SPECCHIERE A VENTOLA, TOSCANA,  
FINE SECOLO XVII**

in legno intagliato e dorato, corpo sagomato riccamente ornato da volute impreziosite da foglie che dipartendosi dai lati inferiori salgono simmetricamente per riunirsi nella cimasa, centrata da motivo a conchiglia; pendagliana analogamente scolpita con volute a incorniciare una cartella centrata da fiore nella quale sono applicati i due bracci, ornati da fiori alternati a elemento sferico, cm 62x47 (2)

€ 1.200/1.800

229

**SCRIVANIA SAN FILIPPO, TOSCANA, SECOLO XVIII**

in noce, piano rettangolare apribile celante scarabattolo con tre cassetti allineati, un cassetto sotto la fascia, gambe a balaustro riunite da traverse a rocchetto sui lati e tornita al centro, piedi a trottola, cm 90x128x67

€ 1.500/2.000



229





230

**QUATTRO SEDIE  
DI GUSTO RINASCIMENTALE**

in noce parzialmente dorato, cartella a giorno con fiamme in foggia di testine e fasce intagliate a motivi vegetali, gambe diritte riunite da traversa di linea mossa con pendagline sui fronti e sui lati intagliate a volute, fascia anteriore anch'essa intagliata a motivi stilizzati con gigli, alt. cm 130 (4)

€ 2.000/3.000

231

**STIPO, LOMBARDIA, SECOLO XIX**

in legno parzialmente ebanizzato; sportello centrale in foggia di edicola architettonica inquadrato da colonne celante due cassetti e sormontato da timpano che si apre in altro cassetto; tre cassetti per lato sformellati con motivo a *guilloché*, il tutto completato da ampio cassetto nella fascia inferiore a coprire tutta la larghezza con medesimo decoro *guilloché*; poggiate su piedi a trottola, cm 63,5x89x34

€ 1.500/2.000

231





232

232

**GRUPPO DI PASTORI DA PRESEPE, NAPOLI, SECOLI XVIII E XIX**

composto da due figure femminili, cinque maschili e due fanciulli, tutti realizzati con testa in terracotta e mani e piedi in legno e rivestiti con tessuti dell'epoca; si uniscono un Bambin Gesù in legno dipinto con occhi in vetro, una testa di bue, una pecora accovacciata e una coppia di teste di cherubino in terracotta dipinta; alt. pastori da cm 41 a cm 31 (13)

€ 5.000/7.000

233

**CASSETTONE A DEMILUNE, PIEMONTE, SECOLO XVIII**

in noce intarsiato in altre essenze, fronte inquadrato da due lesene intarsiate a imitare una forma rudentata nel quale si aprono un cassetto sottopiano decorato a motivo di ringhiera stilizzata e due cassette sottostanti ornate da riserve intarsiate arricchite da motivo nastriforme; fianchi analogamente ornati nei quali sono due sportelli, piedi troncoconici calzati da piedini in bronzo dorato, piano in marmo grigio, cm 92x126x54

€ 4.000/6.000



233

234

**SPECCHIERA, TOSCANA,  
SECOLO XVIII**

in legno intagliato e dorato, cornice di forma sagomata sulla quale si avvolge un nastro obliquo, ampia cimasa centrata da motivo *rocaille* con volute e tralci fioriti che scendono sui lati, analogo motivo *rocaille* a ornare la pendagliana, piedi a ricciolo, cm 124x72

€ 2.000/3.000

234



235

**CONSOLE, FIRENZE,  
INIZI SECOLO XVIII**

in legno scolpito e dorato, piano sagomato impiallacciato in marmo giallo di Siena, grembiale centrato sul fronte da motivo a volute fogliacee, gambe mosse ornate da volute e foglie al centro delle quali sono cartelle sagomate contenenti decori vegetali; traversa incrociata mossa in foggia di ricchi girali *rocaille* centrati da grande foglia di acanto, piedi a volute fogliacee, cm 93,5x120x61

€ 2.000/3.000

235





236

**CROCIFFISSO RELIQUIARIO, ITALIA CENTRALE,  
FINE SECOLO XVII-INIZI XVIII**

in bronzo dorato, vetro verde e metallo; base piriforme terminante su tre piedini a ricciolo ornati da perlinature sulla quale poggiano puttini a tutto tondo alternati a teste di cherubino; la base sostiene un ampio nodo, analogamente impreziosito da puttini seduti sul basamento a balaustro e cherubini alati sul corpo, dal quale si diparte, da una base di foglie di acanto, la croce; questa, con i bracci superiore e laterali realizzati in vetro verde, presenta profili in bronzo dorato a gigli e ha terminali in foggia di riserve polilobate all'interno delle quali sono testine angeliche alate; raggi irregolari si diramano dall'incrocio dei bracci, mentre alla base dei piedi del Cristo è il teschio. Il Cristo, realizzato a tutto tondo in bronzo dorato, è raffigurato secondo la tipologia del Cristo *patiens* con la testa reclinata sulla spalla destra derivante dai prototipi di Francesco Susini e Giambologna, estremamente diffusi nella seconda metà del XVI secolo; alt. cm 84,5

**Bibliografia di confronto**

D. Liscia Bemporad, *Argenti fiorentini dal XV al XIX secolo, Tipologie e marchi*, Firenze 1992, vol. II, pp. 327-335

€ 4.000/6.000



236

237



237

**SPECCHIERA, TOSCANA, FINE SECOLO XVIII**

in legno intagliato e dorato, cornice a foglie lanceolate ricorrenti fermate ai centri da nodi, sulla quale è applicata in alto la grande cimasa foggiate a vaso contenente fiori al centro dal quale ricadono festoni di foglie; dagli altri due vasi di misura inferiore che ornano gli angoli superiori si dipartono tralci di campanule con fiori alla sommità che ricadono simmetricamente sui lati; piedini a ricciolo ornati da tralci che risalgono sui lati, cm 198x82

€ 2.000/3.000

238

**PENDOLA AU MATELOT, FRANCIA, EPOCA IMPERO,  
INIZI SECOLO XIX**

in bronzo cesellato, dorato e patinato, base sormontata da figura di moretto a torso nudo con il gomito appoggiato su una palla di cotone, in cui si inserisce il quadrante e sulla quale si trovano un sacchetto e delle monete d'oro a simbolizzare il commercio; a fianco della palla un'ancora, un barile e una pagaia. Base ottagonale decorata in bassorilievo con scene di commercio marittimo e poggiante su quattro piedi a forma di piccoli barili; quadrante smaltato bianco con numeri romani, meccanismo firmato AB. Questo modello deriva da un disegno di Jean Simon Deverberie (1764-1824); un modello analogo è conservato al Musée du Nouveau Monde à La Rochelle, Francia; cm 38x31x12

**Bibliografia di confronto**

*Musée Franç Duesberg, Arts dé 1775-1825, Pendules à sujets exotiques et bronzes doré franç, p.13*

€ 4.000/6.000



239

**SPECCHIERA, TOSCANA,  
SECOLO XVII**

in legno scolpito dorato ed ebanizzato, battuta a gole lisce e rovesce dorate, profilo bombato a nastro ritorto chiuso da più ordini di fasce ornate a *guilloché*, entro cornice modanata dipinta in oro sui cui è applicata la grande cimasa a giorno centrata da testa femminile sormontata da ampia foglia dalla quale si dipartono rocche volute che ricadono sui lati in tralci fogliacei fioriti, cm 116x85

€ 2.000/3.000



240

**CASSETTONE A BALESTRA,  
TOSCANA, SECOLO XVIII**

in noce e radica di noce, piano sagomato con becco di civetta, fronte e fianchi mossi, due cassetti, gambe di linea sinuosa, cm 91x142x64

€ 2.500/3.500

240







241

**TAVOLINO DA CENTRO,  
TOSCANA, SECOLO XVIII**

con piano ottagonale in palissandro intarsiato in altre essenze pregiate, avorio e madreperla a formare al centro, entro tre ordini di riserve circolari, tre volatili su un ramo; tutto intorno sono intarsiati due cervi e un cane alternati da alberelli, entro un bordo esterno decorato a motivo di putti tra girali fogliacei; base in legno scolpito e dorato foggiate a fusto di albero poggiante su terreno roccioso intorno al quale si avvolgono pampini d'uva, alcuni dei quali sono tratti da un putto alato stante accanto all'albero; cm 76x81,5x81,5  
€ 4.000/6.000



242

**COPPIA DI SEDIE E UNA POLTRONA,  
ITALIA SETTENTRIONALE,  
SECOLO XVIII**

in noce, seduta e schienale in paglia di Vienna, sedie con cartella di forma sagomata decorata alla sommità con foglie e riserva tra volute, gambe mosse ornate da cartelle sagomate alle sommità e altra cartella al centro della pendagliana; poltrona con cartella sagomata ornata alla sommità da motivo *rocaille*, braccioli mossi, gambe sinuose intagliate con foglie alle sommità e collegate da traverse mosse incrociate, decoro a palmetta al centro della pendagliana, alt. sedie cm 94, alt. poltrona cm 96 (3)

€ 1.000/1.500



242



243

243

**GUERIDON, VENEZIA, SECOLO XIX**

in legno ebanizzato, dipinto e dorato, scolpito come un moretto inginocchiato in atto di sorreggere sulla testa il piano portavaso, alt. cm 62

€ 800/1.200

244

**CONSOLE, STATO PONTIFICO,  
SECOLO XVIII**

in noce profilato in acero, piano sagomato con un cassetto sotto la fascia e pendagliana di linea mossa, alte gambe sinuose foggiate alle estremità superiori come foglie stilizzate, cm 77x122x55

€ 1.200/1.800



244

245

**TAVOLO DA CENTRO,  
ITALIA CENTRALE, SECOLO XVIII**

lastronato in noce e altre essenze a creare nella fascia e sul piano cornici rettangolari, piano rettangolare sagomato con un cassetto sotto la fascia, che si presenta di linea leggermente mossa, gambe sinuose, cm 78,5x101x70,5

€ 1.200/1.800



246

**CASSETTONE A BALESTRA,  
ITALIA CENTRALE, SECOLO XVIII**

in noce e radica, piano sagomato con becco di civetta, fronte e fianchi mossi, due cassetti appaiati nella fascia e due sottostanti, pendagliana sagomata frontale e laterale, gambe sinuose su piedi a zoccolo stilizzato, cm 91x140x64

€ 1.500/2.000





247

**SPECCHIERA, ROMA, SECOLO XVII**

in legno scolpito, ebanizzato e dorato, battuta a fogliette aperte, gola liscia e rovescia centrata da nastro ritorto, bordo esterno a foglie aperte sul quale si applica l'ampia cimasa scolpita a giorno ad ampie volute affrontate arricchite da tralci fogliacei che scendono sui lati; pendagliana con analogo decoro applicato; cm 122x100

€ 1.500/2.000



247

248

**COPPIA DI SEGGIOLONI, ITALIA  
SETTENTRIONALE, SECOLO XVII**

in noce, seduta e schienale rivestiti in cuoio trattenuto da borchie in ferro, fiamme intagliate in legno dorato a formare una foglia di acanto aperta sormontata da voluta, braccioli diritti su sostegni a balaustro, gambe dritte terminanti a balaustro riunite da ciabatta, alt. cm 140 (2)

€ 1.000/1.500



248



249



249

**COPPIA DI VASI CON COPERCHIO,  
SAVONA, SECONDA METÀ  
SECOLO XVIII**

in maiolica dipinta in bicromia blu con tocchi di manganese a raffigurare personaggi entro un paesaggio boschivo; marca Lanterna sul fondo; alt. cm 40 (2)

**Bibliografia di confronto**

G. Conti, *L'arte della maiolica in Italia*, Busto Arsizio 1980, nn. 449-450

€ 1.000/1.500



250

250

**SALIERA "A CAPRONE", FAENZA,  
FINE SECOLO XVI**

in maiolica, corpo decorato con teste di caprone ai lati e arpie inquadrata da volute al centro, poggiante su quattro piedini modellati come zoccoli caprini disposti in maniera cruciforme, priva di decorazione; trova riscontro in esemplari del tutto simili prodotti a Faenza nelle botteghe di Virgiliotto Calamelli e contemporaneamente di Don Pino Bettisi, spesso con decori araldici al centro della vasca; cm 13x25x16

€ 600/800

251

**CASSETTONE, ITALIA  
SETTENTRIONALE,  
SECONDA METÀ SECOLO XVIII**

in noce intarsiato in altre essenze, piano sagomato impreziosito da doppia losanga entro cornici a decori geometrici, tre cassetti sul fronte di cui quello superiore inquadrato da cornici e quelli inferiori impreziositi dalla medesima losanga del piano, bocchette e maniglie in bronzo dorato, fianchi analogamente decorati, su gambe troncopiramidali, cm 96x119x60

€ 2.000/3.000



251



252

**FINIMENTO DA SALOTTO, LUCCA, INIZI SECOLO XIX**

in legno ebanizzato e parzialmente dorato, composto da sei sedie, due poltrone e un divano; sedie con schienale a giorno con colonne con capitelli e basi dorate, seduta imbottita in tessuto verde di due diverse tipologie, gambe anteriori troncopiramidali e posteriori a sciabola; poltrone e divano con seduta e schienale rivestiti in tessuto verde bordato oro, braccioli con terminazione a protome umana in legno dorato su colonna stilizzata, gambe anteriori troncopiramidali e posteriori a sciabola; alt. sedie cm 85, alt. poltrone cm 88, divano cm 88x164x54 (9)

€ 3.000/4.000





253

**SERVIZIO DA CAFFÈ,  
MANIFATTURA GINORI,  
PRIMA METÀ SECOLO XIX**

in porcellana bianca con profilature e  
decori a stella in oro; marca a stella rossa  
sul fondo (9)

*Composizione:*

sei tazzine con piattino, una caffettiera,  
una zuccheriera, una lattiera

€ 1.500/2.500



254



254

**COMODINO A CILINDRO, PERIODO IMPERO,  
INIZI SECOLO XIX**

in piuma di mogano parzialmente ebanizzato e dorato, un  
cassetto sotto la fascia e uno sportello sottostante inquadrato ai  
lati da lesene in foggia di personaggi maschili stanti, maniglie in  
bronzo dorato a maschera leonina, tre gambe diritte su pedana  
triangolare curvilinea, piano in marmo, cm 81x38x38

€ 800/1.200

255

**TAVOLINO DA CENTRO, PERIODO IMPERO,  
TOSCANA, INIZI SECOLO XIX**

in legno lastronato e parzialmente ebanizzato con profilature in  
oro, piano in marmo bianco circolare, fusto a balaustro poggiante  
su pedana triangolare curvilinea sorretta da tre zampe ferine  
dorate, cm 75x65x65

€ 1.000/1.500





**DAL PIANO NOBILE  
DI UN PALAZZO  
FIORENTINO**

**Lotti 256-274**







256

256

**POLTRONA, ITALIA  
SETTENTRIONALE, SECOLO XVII**

in noce, seduta e schienali rivestiti in velluto rosso operato con grande vaso centrale, braccioli mossi terminanti a ricciolo su sostegno a *torchon*, gambe a rocchetto riunite da traverse *torchon*, alt. cm 116

€ 800/1.200



257

257

**POLTRONA, LOMBARDIA,  
SECOLO XVII**

in noce, seduta e schienale rivestiti in tessuto riccamente operato, sostegni dei braccioli e gambe mossi, piedi e braccioli terminanti a ricciolo, gambe riunite da traverse sagomate, pendagliata centrata da conchiglia *rocaille* tra volute, alt. cm 115

€ 500/700

258

**CASSETTONE, TOSCANA,  
FINE SECOLO XVIII**

in noce e altre essenze, fronte a tre cassetti ciascuno dei quali presenta la bocchetta inquadrate da una riserva rettangolare attorno alla quale si annoda un'altra riserva mistilinea; la medesima riserva inquadra anche il piano, centrato da un medaglione intarsiato con una figura maschile, legato con un fiocco al margine superiore della riserva; fianchi decorati da stemmi intarsiati entro analoghe riserve, gambe lievemente mosse, 84x123x62

€ 2.000/3.000

258





259

**COPPIA DI TAVOLI A MURO, TOSCANA, SECOLO XVII**

in noce, piano a mezzaluna con fascia sottostante dentellata, gambe a lira collegate da traversa intagliata; riunibili a formare un tavolo ovale, cm 80x144x76 (2)

€ 3.000/5.000



260

**ARMADIO, PIEMONTE,  
SECOLO XVII**

in noce, fronte a due sportelli suddivisi in tre specchiature rettangolari modanate di cui quella centrale più stretta decorate da fiori stilizzati a rilievo e inquadrati da lesene terminanti in capitelli corinzi; fianchi ugualmente divisi in tre specchiature ornate da formelle mistilinee intagliate, cappello sporgente modanato, piedi a mensola, cm 220x172x84

€ 800/1.200

261

**GRANDE BRACIERE, VENEZIA,  
SECOLO XIX**

in bronzo di forma ovale, coperchio riccamente cesellato suddiviso in spicchi da cornici a motivi fitomorfi stilizzati decorati alternativamente da sirena bicaudata tra elementi fogliacei e motivo a volute di foglie e rami e sormontato da finale a cupola; corpo a due manici inciso a motivi floreali e geometrici stilizzati, cm 67x54x67

€ 300/400



261

260



262

**MENSOLONE REGGI BUSTO,  
TOSCANA, SECOLO XVII**

in legno intagliato, dipinto e parzialmente dorato, forma troncopiramidale rastremata con costolonature a imitare la scanalatura, base rettangolare a becco di civetta con fascia sottopiano intagliata a motivi fogliacei, cm 160x45x31

€ 1.000/1.500



262



263

**COPPIA DI PORTE, ITALIA CENTRALE, SECOLO XVIII**

in legno laccato, telaio profilato in oro a formare una cimasa sagomata centrata da palmetta sostenuta da volto tra volute, porte centrate da cornice sagomata in legno dorato con parte inferiore a palmetta e superiore in foggia di volto contenente tela dipinta con soggetti allegorici alludenti alle stagioni; retro delle porte analogamente decorato, telaio cm 265x148, porte cm 218x104 (2)  
€ 3.000/4.000



264

264

**GRANDE PORTALE, TOSCANA,  
SECOLO XIX**

in noce, di foggia architettonica con trabeazione modanata sottesa da cornice dentellata sorretta ai lati da paraste scalmanate terminanti in capitelli corinzi e poggianti su alti plinti, cm 239x179, luce cm 199x94

€ 800/1.000



265

**CASSAPANCA, SECOLO XVII**

in noce intagliato, piano rettangolare ornato al centro da cornice modanata sotteso da fascia a motivo dentellato, fronte centrato da stemma nobiliare entro corona di foglie tra grifi da cui si dipartono girali fogliacei, ampia fascia inferiore intagliata a unghiate, angoli decorati da foglie di acanto, maniglie in bronzo ai lati, cm 60x192x62

€ 2.000/3.000

265



266



266

**POLTRONA, ROMA, SECOLO XVIII**

in legno laccato e dorato, seduta e schienale rivestiti in tessuto rosa antico, cartella sagomata, braccioli e gambe mossi terminanti a ricciolo, schienale e grembiale intagliati centrati da fregio *rocaille*, alt. cm 118

€ 400/600

267



267

**GRANDE STEMMA, TOSCANA,  
FINE SECOLO XVII**

in legno intagliato, dipinto e dorato, al centro arme nobiliare raffigurante caprone rampante sormontato dal Capo d'Angiò, entro ricca cornice sagomata intagliata a giorno a motivi di ampi tralci fogliacei che, dipartendosi in basso da ampie volute, si riuniscono in alto a centrare la grande conchiglia, cm 156x114

€ 3.000/4.000





268



268

**COPPIA DI SPECCHIERE, TOSCANA, SECOLO XVIII**

in legno intagliato e dorato, cornice di forma sagomata sormontata da ampia cimasa a giorno al cui centro è un volto femminile recante sulla testa un'ampia foglia aperta e ai cui lati scendono tralci fioriti che ricadono sui lati e sulla parte superiore dello specchio; pendagliana analogamente ornata a motivi vegetali; cm 88x55 (2)

€ 2.000/3.000

269

**GRANDE DIVANO, TOSCANA, PRIMA METÀ SECOLO XVIII**

in legno intagliato e dorato, seduta e schienale rivestiti in tessuto operato verde, seduta di foggia sagomata centrata da intaglio *rocaille*, braccioli mossi a giorno, grembiale lievemente sagomato con pendagliana intagliata a motivi fogliacei, gambe lievemente mosse con decori fogliacei terminanti a ricciolo, cm 17x226x63

€ 1.000/1.500

269





270

270

**OROLOGIO A COLONNA, INGHILTERRA, SECOLO XVIII**

in legno laccato, cappello di foggia architettonica inquadrato da colonne e terminante in arco a tutto sesto sormontato da finale a tre vasi; fronte a due sportelli arcuati di cui il superiore a vetro contenente il meccanismo; quadrante in ottone con ore in numeri romani e minuti in numeri arabi circondato da girali incisi; base sporgente su piedi a mensola; sportello inferiore e base decorati in oro a cineserie inquadrati da girali e motivi geometrici in oro che decorano anche il cappello; cm 258x48x26

€ 2.000/3.000

271

**VETRINA, NAPOLI, SECOLO XVIII**

impiallacciata in *bois de violette*, due sportelli sul fronte decorato nella parte superiore e inferiore da applicazioni in legno dorato a formare volute di fiori e foglie che ornano anche i lati, profilo superiore ornato da tralci fogliacei e fiori che culminano al centro in una cimasa *rocaille*, piedini in legno dorato scolpiti a ricciolo, cm 148x82x48

€ 2.000/3.000

271



272



272

**SEI SEDIE, PIEMONTE, PERIODO LUIGI XVI**

in noce, cartella e seduta incannucciate, gambe troncoconiche intagliate a imitare le colonne rudentate, cartella sagomata sormontata da fregio vegetale, alt. cm 97 (6)

€ 1.200/1.800

273

**CASSETTONE, TOSCANA, SECOLO XVIII**

in noce intarsiato in altre essenze, due cassetti sotto la fascia ognuno decorato da due riserve rettangolari filettate impreziosite da quadrati agli angoli, fianchi ornati da medesime riserve con fiori agli angoli, gambe troncoconiche, piano in marmo grigio, cm 86x110x52

€ 2.000/3.000

273





274

**CREDENZA A DOPPIO CORPO, ITALIA SETTENTRIONALE, SECOLO XVII**

in noce, corpo superiore a due sportelli centrati da cornici modanate di linea spezzata e inquadrate da lesene stilizzate, cappello modanato sporgente sotteso da fascia dentellata, corpo inferiore analogamente decorato e terminante su base modanata, fianchi ugualmente decorati con riserve sagomate di forma rettangolare, cm 192x156x57

€ 2.000/3.000



# DALLA PROPRIETÀ DI BRUNO BUITONI

Lotti 275-293



Bruno Buitoni (1924-2013) è stato l'immagine dell'imprenditoria italiana, amministratore delegato della Perugina e ultimo amministratore della Buitoni; era il discendente di una famiglia toscana che aveva scelto Perugia quale patria d'elezione e trasformato il semplice aggettivo "Perugina" in una delle marche di cioccolato più conosciute al mondo.

Una parabola, quella dei Buitoni, avviata nel 1827 a Borgo Sansepolcro, allora Granducato di Toscana, da Giovanni Battista e sua moglie Giulia con una piccola impresa di pasta artigianale e proseguita a grandi passi con il nipote di Giovanni Battista, Francesco, fondatore della Perugina nel 1907. Altri Buitoni, come Giovanni, figlio di Francesco, capace di conquistare New York con i baci Perugina, hanno spinto in alto i marchi fino agli anni '80, quando gli "industriali del Borgo", come veniva chiamata la famiglia Buitoni, hanno ceduto le armi di fronte a un mercato divenuto troppo complesso ed esigente. Proprio Bruno Buitoni, nelle sue vesti di amministratore delegato delle Industrie Buitoni Perugina, ha siglato nel 1985 il passaggio di proprietà alla Cir di De Benedetti che a sua volta, tre anni dopo, cedeva i marchi alla Nestlé.

Presentiamo in catalogo gli arredi provenienti dalla villa disegnata dall'architetto Michele Busiri Vici che è stata la residenza perugina di Bruno Buitoni e della moglie Misette.







275

275

**QUATTRO POLTRONE, ROMA, METÀ SECOLO XVIII**

in legno intagliato, schienali con cartella sagomata e rivestita in tessuto a decori geometrici così come la seduta, braccioli e gambe mossi terminanti a ricciolo, cartella e pendagliana impreziosite da motivi *rocailles*, alt. cm 110 (4)

€ 3.000/4.000

276

**TAVOLO, ITALIA CENTRALE, FINE SECOLO XVII**

in noce, piano rettangolare guarnito nelle parti finali da fasce in ferro, due cassetti sottopiano, supporti lisci su gambe a ciabatta con finali intagliati a unghiate, cm 80x210x77

€ 1.500/2.000

276



277



277

**CASSETTONE, ITALIA CENTRALE,  
METÀ SECOLO XVIII**

interamente impiallacciato in palissandro a formare motivi a lische di pesce, piano sagomato, tre cassetti sotto la fascia inquadrati da profilature intarsiate, pendagliana laterale e frontale mossa, gambe sinuose, cm 88x111x55,5

€ 3.000/4.000

278

**TAPPETO HERIZ, PERSIA,  
FINE SECOLO XIX**

a fondo rosa intenso centrato da medaglione dentellato a fondo blu con motivi vegetali stilizzati, tre bordure di cui quella principale a fondo rosso con motivi di fiori e foglie geometriche, cm 390x290

€ 3.000/4.000

278











279

279

**SEI SEDIE, LUCCA, SECOLO XVIII**

in legno intagliato, schienale con cartella a giorno a vaso stilizzato, sedute rivestite in tessuto a fondo écru con fiori policromi, gambe mosse abbellite da riccioli all'attacco alla fascia superiore terminanti su piedini a zoccolo stilizzato, alt. cm 100 (6)

€ 1.500/2.000

280

**TAVOLO, ITALIA CENTRALE, FINE SECOLO XVII**

in noce, piano rettangolare, due cassetti sulla fascia intagliata a scanalature e motivi geometrici, gambe e traverse diritte, cm 80x182x79

€ 800/1.200

280



281

**TAPPETO, PERSIA, FINE SECOLO XIX**

a fondo caffelatte interamente decorato in policromia con motivi vegetali e floreali stilizzati entro cornici sagomate, molteplici bordure di cui la principale a fondo blu decorata con girali di fiori, cm 400x305

€ 4.000/6.000

281





282

**CASSETTONE, ROMA,  
METÀ SECOLO XVIII**

impiallacciato in noce e intarsiato in legno  
chiaro, fronte concavo a due cassetti ornati  
da motivi vegetali, grembiale sagomato su  
gambe mosse, cm 80x110x49

€ 3.000/4.000

282



283

**COPPIA DI SEGGIOLONI DA  
PARATA IN STILE SEICENTO**

in noce intagliato, schienali e sedili  
imbottiti in tessuto azzurro fiammato,  
braccioli a volute, gambe a rocchetto  
unite da traverse rettilinee, costruite con  
materiale antico, alt. cm 140 (2)

€ 600/800

283









284

284

**QUATTRO GRANDI SPECCHIERE  
IN STILE NAPOLETANO  
DEL SECOLO XVIII**

di forma rettangolare, doppie cornici bombate in legno dorato, cimase a fiocco con palmetta e pinnacoli, parte inferiore con appliques a tre bracci ricurvi, cm 144x42 (4)

€ 4.000/6.000



285

**TAVOLO, SVIZZERA,  
FINE SECOLO XVII**

piano rettangolare apribile in legno in parte intarsiato con motivi vegetali e di volute terminanti in teste di animale stilizzato, profilo del piano decorato da applicazioni in ferro battuto con quattro fermi per lato, fascia sottopiano impreziosita da rosoni stilizzati, gambe a balaustro riunite da grande crociera ad H su piedi a cipolla, datato 1690, cm 78x200x80 (chiuso)

€ 4.000/6.000

285







286



286



286

**FINIMENTO DA SALOTTO, LOMBARDIA,  
METÀ SECOLO XVIII**

in legno intagliato, sedute e schienali rivestiti in tessuto a fondo écru con fiori policromi, schienali sagomati con cartelle decorate da motivi *rocaille* che si ripetono nelle pendagline, gambe e braccioli delle poltrone sinuosi e terminanti a ricciolo, composto di due poltrone e otto sedie; poltrone alt. cm 100, sedie alt. cm 110 (10)

€ 6.000/8.000



287

**COPPIA DI PANNELLI ENTRE FENÊTRE, AUBUSSON,  
INIZI SECOLO XIX**

a fondo avorio, decorato da motivi di fiori centrati da panoplie musicali e piante acquatiche nella parte inferiore, cm 270x111 (2)

€ 2.000/3.000

287





288

**QUATTRO SPECCHIERINE,  
FINE SECOLO XIX**

di forma sagomata in legno dorato e intagliato con motivi traforati di volute, fiori e palmette, grembiali centrati da corolla quadrilobata, alt. cm 55 (4)

€ 1.500/2.500



289

**TAPPETO HERIZ, PERSIA,  
FINE SECOLO XIX**

a fondo rosso mattone centrato da grande medaglione sagomato ornato da motivi vegetali stilizzati, tre bordure di cui la principale a fondo blu con corolle geometriche e motivi dentellati, cm 269x367

€ 2.000/3.000

289







288



290

**TAPPETO TABRIZ, PERSIA,  
FINE SECOLO XIX**

a fondo rosso con medaglione centrale a corolla su fondo chiaro con decori a fiori policromi, sette bordure di cui la principale a fondo grigio con rami fioriti alternati a palmette, cm 333x480

€ 3.000/4.000

290









291

291

**TAVOLO DA GIOCO, ITALIA CENTRALE,  
SECONDA METÀ SECOLO XVIII**

in noce e altre essenze, piano rettangolare apribile a libro  
intarsiato a riserve geometriche, un cassetto sotto la fascia  
con elemento estraibile, grembiali lisci e gambe mosse, cm  
75x80x80 (aperto)

€ 600/800



292



292

**TAVOLO DA GIOCO, ITALIA CENTRALE,  
SECONDA METÀ SECOLO XVIII**

in noce e altre essenze, piano sagomato apribile a libro e  
intarsiato esternamente e internamente a nastri continui,  
pendagline mosse e gambe sinuose, cm 78x76x80 (aperto)

€ 600/800

293

293

**CASSETTONE SCRIVANIA, OLANDA,  
SECONDA METÀ SECOLO XVIII**

in mogano riccamente intarsiato in *bois de rose*  
e altre essenze con motivi di fiori, cornucopia,  
farfalle e volute, piano da aprirsi celante  
scarabattolo interno con sette cassettini,  
due vani a giorno e uno sportello centrale  
con specchio e segreto all'interno, fronte con  
due cassetti appaiati e altri due sottostanti di  
cui l'ultimo lievemente bombato, pendaglina  
sagomata, piedi anteriori a zampa ferina, cm  
106x100x65

€ 2.000/3.000



# SEDI E DIPARTIMENTI FIRENZE

## ARCHEOLOGIA CLASSICA ED EGIZIA

CAPO DIPARTIMENTO  
Neri Mannelli  
[neri.mannelli@pandolfini.it](mailto:neri.mannelli@pandolfini.it)



## ARGENTI ITALIANI ED ESTERI

JUNIOR EXPERT  
Chiara Sabbadini Sodi  
[argenti@pandolfini.it](mailto:argenti@pandolfini.it)



## ARTI DECORATIVE DEL SECOLO XX E DESIGN

CAPO DIPARTIMENTO  
Alberto Vianello  
[alberto.vianello@pandolfini.it](mailto:alberto.vianello@pandolfini.it)

ASSISTENTE  
Chiara Sabbadini Sodi  
[artidecorative@pandolfini.it](mailto:artidecorative@pandolfini.it)



## DIPINTI E SCULTURE DEL SECOLO XIX

CAPO DIPARTIMENTO  
Lucia Montigiani  
[lucia.montigiani@pandolfini.it](mailto:lucia.montigiani@pandolfini.it)

ASSISTENTE  
Raffaella Calamini  
[dipinti800@pandolfini.it](mailto:dipinti800@pandolfini.it)



## DIPINTI ANTICHI

ESPERTO  
Jacopo Boni  
[jacopo.boni@pandolfini.it](mailto:jacopo.boni@pandolfini.it)



## OROLOGI DA POLSO E DA TASCA

CAPO DIPARTIMENTO  
Maria Ilaria Ciatti  
[ilaria.ciatti@pandolfini.it](mailto:ilaria.ciatti@pandolfini.it)

CONSULENTE  
Mario Acciughi



## MOBILI E OGGETTI D'ARTE, PORCELLANE E MAIOLICHE

CAPO DIPARTIMENTO  
Alberto Vianello  
[alberto.vianello@pandolfini.it](mailto:alberto.vianello@pandolfini.it)

ASSISTENTE  
Margherita Pini  
[arredi@pandolfini.it](mailto:arredi@pandolfini.it)



## GIOIELLI

CAPO DIPARTIMENTO  
Maria Ilaria Ciatti  
[ilaria.ciatti@pandolfini.it](mailto:ilaria.ciatti@pandolfini.it)

GEMMOLOGA  
Maria Vittoria Bignardi  
[gioielli@pandolfini.it](mailto:gioielli@pandolfini.it)



## STAMPE E DISEGNI ANTICHI E MODERNI

CAPO DIPARTIMENTO  
Antonio Berni  
[antonio.berni@pandolfini.it](mailto:antonio.berni@pandolfini.it)

ASSISTENTE  
Lorenzo Pandolfini  
[stampe@pandolfini.it](mailto:stampe@pandolfini.it)



## ARTE MODERNA E CONTEMPORANEA

CAPO DIPARTIMENTO  
Jacopo Antolini  
[jacopo.antolini@pandolfini.it](mailto:jacopo.antolini@pandolfini.it)

ASSISTENTE  
Carolina Orlandini  
[artecontemporanea@pandolfini.it](mailto:artecontemporanea@pandolfini.it)



## VINI PREGIATI E DA COLLEZIONE

CAPO DIPARTIMENTO  
Francesco Tanzi  
[francesco.tanzi@pandolfini.it](mailto:francesco.tanzi@pandolfini.it)

ASSISTENTE  
Carolina Orlandini  
[vini@pandolfini.it](mailto:vini@pandolfini.it)





## MILANO

### ARGENTI ITALIANI ED ESTERI

CAPO DIPARTIMENTO  
Roberto Dabbene  
[roberto.dabbene@pandolfini.it](mailto:roberto.dabbene@pandolfini.it)



### ARTE DELL'ESTREMO ORIENTE

CAPO DIPARTIMENTO  
Thomas Zecchini  
[thomas.zecchini@pandolfini.it](mailto:thomas.zecchini@pandolfini.it)



ASSISTENTE  
Dan Paola Ye  
[arteorientale@pandolfini.it](mailto:arteorientale@pandolfini.it)

### PORCELLANE E MAIOLICHE

ESPERTO  
Giulia Anversa  
[milano@pandolfini.it](mailto:milano@pandolfini.it)



### MONETE E MEDAGLIE

CAPO DIPARTIMENTO  
Alessio Montagano  
[alessio.montagano@pandolfini.it](mailto:alessio.montagano@pandolfini.it)



ASSISTENTE  
Margherita Pini  
[numismatica@pandolfini.it](mailto:numismatica@pandolfini.it)

### LIBRI, MANOSCRITTI E AUTOGRAFI

CAPO DIPARTIMENTO  
Chiara Nicolini  
[chiara.nicolini@pandolfini.it](mailto:chiara.nicolini@pandolfini.it)



### MOBILI E OGGETTI D'ARTE

RESPONSABILE ESECUTIVO  
Tomaso Piva  
[tomaso.piva@pandolfini.it](mailto:tomaso.piva@pandolfini.it)



### ARTE MODERNA E CONTEMPORANEA

RESPONSABILE ESECUTIVO  
Glauco Cavaciuti  
[glauco.cavaciuti@pandolfini.it](mailto:glauco.cavaciuti@pandolfini.it)



## ROMA

### DIPINTI E SCULTURE ANTICHE

CAPO DIPARTIMENTO  
Ludovica Trezzani  
[ludovica.trezzani@pandolfini.it](mailto:ludovica.trezzani@pandolfini.it)



ASSISTENTI  
Silvia Così

Lorenzo Pandolfini  
[dipintiantichi@pandolfini.it](mailto:dipintiantichi@pandolfini.it)

Volete guardare e/o partecipare alle nostre aste da qualsiasi parte del mondo vi troviate? È semplice e veloce:

1.

Per partecipare, registratevi nella sezione

**PANDOLFINI LIVE**

del nostro sito internet [www.pandolfini.it](http://www.pandolfini.it). Compilate il modulo con i vostri dati ed i documenti richiesti.

2.

Riceverete una mail che vi confermerà la vostra registrazione per poter partecipare alle nostre aste live.

3.

Il giorno dell'asta, un'ora prima dell'inizio della sessione, come cliente già registrato, riceverete una mail che informa dell'orario di inizio.

4.

Per partecipare ed offrire alle aste LIVE cliccate sul bottone

**ENTRA IN SALA**

e seguite le indicazioni di offerta.

5.

Per vedere una nostra asta dal vivo come ospite registratevi in

**MY PANDOLFINI**

e cliccate sul link **ENTRA IN SALA**

Per informazioni ed assistenza si prega di contattare il nostro ufficio al +39 055 23 408 88 oppure: [info@pandolfini.it](mailto:info@pandolfini.it)

*Would you like to watch and/or participate at our auctions wherever in the world you may be? It is quick and easy:*

1.

*To participate, sign up in the*

**PANDOLFINI LIVE**

*section of our website [www.pandolfini.it](http://www.pandolfini.it). Fill out the form with your personal data and the documents required.*

2.

*You will receive an e-mail of confirmation that will allow you to participate at our auctions.*

3.

*On the day of the auction, an hour before the beginning of the session, customers who have already signed up will receive an e-mail that will confirm the starting time.*

4.

*In order to participate and bid at our auctions click on the button*

**ENTER THE ROOM**

*and follow the instructions to offer.*

5.

*To watch our auctions in real time as a guest sign up in*

**MY PANDOLFINI**

*and click on the button **ENTER THE ROOM***

*For any further information or assistance please contact our offices at +39 055 2340888 or via e-mail: [info@pandolfini.it](mailto:info@pandolfini.it)*

## CONDIZIONI GENERALI DI VENDITA

1. Pandolfini CASA D'ASTE S.r.l. è incaricata a vendere gli oggetti affidati in nome e per conto dei mandanti, come da atti registrati all'Ufficio I.V.A. di Firenze. Gli effetti della vendita influiscono direttamente sul Venditore e sul Compratore, senza assunzione di altra responsabilità da parte di Pandolfini CASA D'ASTE S.r.l. oltre a quelle derivanti dal mandato ricevuto.
2. L'acquirente corrisponderà un corrispettivo complessivo di Iva per ciascun lotto, pari al 25% sui primi €100.000 e di 22% sulla cifra eccedente.
3. Le vendite si effettuano al maggior offerente. Non sono accettati trasferimenti a terzi dei lotti già aggiudicati. Pandolfini CASA D'ASTE S.r.l. riterrà unicamente responsabile del pagamento l'aggiudicatario. Pertanto la partecipazione all'asta in nome e per conto di terzi dovrà essere preventivamente comunicata.
4. Le valutazioni in catalogo sono puramente indicative ed espresse in Euro. Le descrizioni riportate rappresentano un'opinione e sono puramente indicative e non implicano pertanto alcuna responsabilità da parte di Pandolfini CASA D'ASTE S.r.l. Eventuali contestazioni dovranno essere inoltrate in forma scritta entro 10 giorni e se ritenute valide comporteranno unicamente il rimborso della cifra pagata senza alcun'altra pretesa.
5. L'asta sarà preceduta da un'esposizione, durante la quale il Direttore della vendita sarà a disposizione per ogni chiarimento; l'esposizione ha lo scopo di far esaminare lo stato di conservazione e la qualità degli oggetti, nonché chiarire eventuali errori ed inesattezze riportate in catalogo. Tutti gli oggetti vengono venduti *come visti*.
6. Pandolfini CASA D'ASTE S.r.l. può accettare commissioni d'acquisto (offerte scritte e telefoniche) dei lotti in vendita su preciso mandato, per quanti non potranno essere presenti alla vendita. I lotti saranno sempre acquistati al prezzo più conveniente consentito da altre offerte sugli stessi lotti e dalle riserve registrate. Pandolfini CASA D'ASTE S.r.l. non si ritiene responsabile, pur adoperandosi con massimo scrupolo, per eventuali errori in cui dovesse incorrere nell'esecuzione di offerte (scritte o telefoniche). Nel compilare l'apposito modulo, l'offerente è pregato di controllare accuratamente i numeri dei lotti, le descrizioni e le cifre indicate. Non saranno accettati mandati di acquisto con offerte illimitate. La richiesta di partecipazione telefonica sarà accettata solo se formulata per iscritto prima della vendita. Nel caso di due offerte scritte identiche per lo stesso lotto, prevarrà quella ricevuta per prima.
7. Durante l'asta il Banditore ha la facoltà di riunire o separare i lotti.
8. I lotti sono aggiudicati dal Direttore della vendita; in caso di contestazioni, il lotto disputato viene rimesso all'incanto nella seduta stessa sulla base dell'ultima offerta raccolta. L'offerta effettuata in sala prevale sempre sulle commissioni d'acquisto di cui al n.6.
9. Il pagamento totale del prezzo di aggiudicazione dei diritti d'asta potrà essere immediatamente preteso da Pandolfini CASA D'ASTE S.r.l.; in ogni caso lo stesso dovrà essere effettuato entro e non oltre le ore 12.00 del giorno successivo alla vendita.
10. I lotti acquistati e pagati devono essere immediatamente ritirati. In caso contrario spetteranno tutti i diritti di custodia a Pandolfini CASA D'ASTE S.r.l. che sarà esonerata da qualsiasi responsabilità in relazione alla custodia e all'eventuale deterioramento degli oggetti. Il costo settimanale di magazzino ammonterà a euro 26,00.
11. Gli acquirenti sono tenuti all'osservanza di tutte le disposizioni legislative e regolamenti in vigore relativamente agli oggetti sottoposti a notifica, con particolare riferimento alla Legge n. 1089 del 1 giugno 1939. L'esportazione di oggetti è regolata dalla suddetta normativa e dalle leggi doganali e tributarie in vigore. Pandolfini CASA D'ASTE S.r.l. declina ogni responsabilità nei confronti degli acquirenti in ordine ad eventuali restrizioni all'esportazione dei lotti aggiudicati. L'aggiudicatario non potrà, in caso di esercizio del diritto di prelazione da parte dello Stato, pretendere da Pandolfini CASA D'ASTE S.r.l. o dal Venditore alcun rimborso od indennizzo.
12. Il Decreto Legislativo del 22 gennaio 2004 disciplina l'esportazione dei Beni Culturali al di fuori del territorio della Repubblica Italiana, mentre l'esportazione al di fuori della Comunità Europea è altresì assoggettata alla disciplina prevista dal Regolamento CEE n. 3911/92 del 9 dicembre 1992, come modificato dal Regolamento CEE n.2469/96 del 16 dicembre 1996 e dal Regolamento CEE n. 974/01 del 14 maggio 2001. Pandolfini CASA D'ASTE S.r.l. non risponde del rilascio dei relativi permessi previsti né può garantirne il rilascio. La mancata concessione delle suddette autorizzazioni non possono giustificare l'annullamento dell'acquisto né il mancato pagamento. Si ricorda che i reperti archeologici di provenienza italiana non possono essere esportati.
13. Le seguenti forme di pagamento potranno facilitare l'immediato ritiro di quanto acquistato:
  - a) contanti fino a 2.999 euro;
  - b) assegno circolare soggetto a preventiva verifica con l'istituto di emissione;
  - c) assegno bancario di conto corrente previo accordo con la direzione amministrativa della Pandolfini CASA D'ASTE S.r.l.;
  - d) bonifico bancario intestato a Pandolfini Casa d'Aste  
MONTE DEI PASCHI DI SIENA Via Sassetti, 4 - FIRENZE  
IBAN IT 25 D 01030 02827 000006496795 - Swift BIC PASCITM1W40
14. Il presente regolamento viene accettato automaticamente da quanti concorrono alla vendita all'asta. Per tutte le contestazioni è stabilita la competenza del Foro di Firenze.
15. I lotti contrassegnati con (\*) sono stati affidati da soggetti I.V.A. e pertanto assoggettati ad I.V.A. come segue: 22% sul corrispettivo netto d'asta e 22% sul prezzo di aggiudicazione.
16. I lotti contrassegnati con (λ) s'intendono corredati da attestato di libera di circolazione o attestato di avvenuta spedizione o importazione.
17. I lotti contrassegnati con ● sono assoggettati al diritto di seguito.



## COME PARTECIPARE ALL'ASTA

---

Le aste sono aperte al pubblico e senza alcun obbligo di acquisto. I lotti sono solitamente venduti in ordine numerico progressivo come riportati in catalogo. Il ritmo di vendita è indicativamente di 90 - 100 lotti l'ora ma può variare a seconda della natura degli oggetti.

### Offerte scritte e telefoniche

---

Nel caso non sia possibile presenziare all'asta, Pandolfini CASA D'ASTE potrà concorrere per Vostro conto all'acquisto dei lotti.

Per accedere a questo servizio, del tutto gratuito, dovrete inoltrare l'apposito modulo che troverete in fondo al catalogo o presso i ns. uffici con allegato la fotocopia di un documento d'identità. I lotti saranno eventualmente acquistati al minor prezzo reso possibile dalle altre offerte in sala.

In caso di offerte dello stesso importo sullo stesso lotto, avrà precedenza quella ricevuta per prima. Pandolfini CASA D'ASTE S.r.l. offre inoltre ai propri clienti la possibilità di essere contattati telefonicamente durante l'asta per concorrere all'acquisto dei lotti proposti.

Sarà sufficiente inoltrare richiesta scritta che dovrà pervenire entro le ore 12:00 del giorno di vendita. Detto servizio sarà garantito nei limiti della disposizione delle linee al momento ed in ordine di ricevimento delle richieste.

Per quanto detto si consiglia di segnalare comunque un'offerta che ci consentirà di agire per Vostro conto esclusivamente nel caso in cui fosse impossibile contattarvi.

### Rilanci

---

Il prezzo di partenza è solitamente inferiore alla stima indicata in catalogo ed i rilanci sono indicativamente pari al 10% dell'ultima battuta.

In ogni caso il Banditore potrà variare i rilanci nel corso dell'asta.

### Ritiro lotti

---

I lotti pagati nei tempi e modi sopra riportati dovranno, salvo accordi contrari, essere immediatamente ritirati.

Su precise indicazioni scritte da parte dell'acquirente Pandolfini CASA D'ASTE S.r.l. potrà, a spese e rischio dello stesso, curare i servizi d'imbballaggio e trasporto.

*Per altre informazioni si rimanda alle Condizioni Generali di Vendita.*

### Pagamenti

---

Il pagamento dei lotti dovrà essere effettuato, in €, entro il giorno successivo alla vendita, con una delle seguenti forme:

- contanti fino a 2.999 euro
- assegno circolare non trasferibile o assegno bancario previo accordo con la Direzione amministrativa.  
intestato a:  
Pandolfini CASA D'ASTE S.r.l.
- bonifico bancario presso:  
BANCA MONTE DEI PASCHI DI SIENA  
Via Sassetti, 4 - FIRENZE  
IBAN IT 25 D 01030 02827 000006496795  
intestato a Pandolfini Casa d'Aste  
Swift BIC PASCITM1W40

**Pandolfini CASA D'ASTE S.r.l. agisce per conto dei venditori in virtù di un mandato con rappresentanza e pertanto non si sostituisce ai terzi nei rapporti contabili.**

**I lotti venduti da Soggetti I.V.A. saranno fatturati da quest'ultimi agli acquirenti.**

**La ns. fattura, pur riportando per quietanza gli importi relativi ad aggiudicazione ed I.V.A., è costituita unicamente dalla parte appositamente evidenziata.**

## ACQUISTARE DA PANDOLFINI

---

Le stime in catalogo sono espresse in Euro (€).

Dette valutazioni, puramente indicative, si basano sul prezzo medio di mercato di opere comparabili, nonché sullo stato di conservazione e sulle qualità dell'oggetto stesso.

I cataloghi Pandolfini includono riferimenti alle condizioni delle opere solo nelle descrizioni di opere multiple (quali stampe, libri, vini e monete).

Si prega di contattare l'esperto del dipartimento per richiedere un condition report di un lotto particolare. I lotti venduti nelle nostre aste saranno raramente, per natura, in un perfetto stato di conservazione, ma potrebbero presentare, a causa della loro natura e della loro antichità, segni di usura, danni, altre imperfezioni, restauri o riparazioni. Qualsiasi riferimento alle condizioni dell'opera nella scheda di catalogo non equivale a una completa descrizione dello stato di conservazione. I condition report sono solitamente disponibili su richiesta e completano la scheda di catalogo. Nella descrizione dei lotti, il nostro personale valuta lo stato di conservazione in conformità alla stima dell'oggetto e alla natura dell'asta in cui è inserito. Qualsiasi affermazione sulla natura fisica del lotto e sulle sue condizioni nel catalogo, nel condition report o altrove è fatta con onestà e attenzione. Tuttavia il personale di Pandolfini non ha la formazione professionale del restauratore e ne consegue che ciascuna affermazione non potrà essere esaustiva. Consigliamo sempre la visione diretta dell'opera e, nel caso di lotti di particolare valore, di avvalersi del parere di un restauratore o di un consulente di fiducia prima di effettuare un'offerta.

Ogni asserzione relativa all'autore, attribuzione dell'opera, data, origine, provenienza e condizioni costituisce un'opinione e non un dato di fatto.

Si precisano di seguito per le attribuzioni:

1. ANDREA DEL SARTO: a nostro parere opera dell'artista.
2. ATTRIBUITO AD ANDREA DEL SARTO: è nostra opinione che l'opera sia stata eseguita dall'artista, ma con un certo grado d'incertezza.
3. BOTTEGA DI ANDREA DEL SARTO: opera eseguita da mano sconosciuta ma nell'ambito della bottega dell'artista, realizzata o meno sotto la direzione dello stesso.
4. CERCHIA DI ANDREA DEL SARTO: a ns. parere opera eseguita da soggetto non identificato, con connotati associabili al suddetto artista. E' possibile che si tratti di un allievo.
5. STILE DI ...; SEGUACE DI ...; opera di un pittore che lavora seguendo lo stile dell'artista; può trattarsi di un allievo come di altro artista contemporaneo o quasi.
6. MANIERA DI ANDREA DEL SARTO: opera eseguita nello stile dell'artista ma in epoca successiva.
7. DA ANDREA DEL SARTO: copia di un dipinto conosciuto dell'artista.
8. IN STILE ...: opera eseguita nello stile indicato ma di epoca successiva.
9. I termini firmato e/o datato e/o siglato, significano che quanto riportato è di mano dell'artista.
10. Il termine recante firma e/o data significa che, a ns. parere, quanto sopra sembra aggiunto successivamente o da altra mano.
11. Le dimensioni dei dipinti indicano prima l'altezza e poi la base e sono espresse in cm. Le dimensioni delle opere su carta sono invece espresse in mm.
12. I lotti contrassegnati con (λ) s'intendono corredati da attestato di libera circolazione o attestato di temporanea importazione artistica in Italia.
13. Il peso degli oggetti in argento è calcolato al netto delle parti in metallo, vetro e cristallo. Per gli argenti con basi appesantite il peso non è riportato.
14. I lotti contrassegnati con ● sono assoggettati al diritto di seguito.

## CORRISPETTIVO D'ASTA E I.V.A.

---

### Corrispettivo d'asta

L'acquirente corrisponderà un corrispettivo d'asta calcolato sul prezzo di aggiudicazione di ogni lotto come segue:

20,49% sui primi € 100.000 e 18,03% sulla cifra eccedente € 100.000.

A tale corrispettivo dovrà essere aggiunta l'I.V.A. del 22% oltre a quella eventualmente dovuta sull'aggiudicazione (vedere di seguito paragrafo Imposta Valore Aggiunto).

### Imposta Valore Aggiunto

L'I.V.A. dovuta dall'acquirente è pari al: 22% sul corrispettivo netto d'asta. Pertanto il prezzo finale sarà costituito dalla somma dell'aggiudicazione e di una percentuale complessiva del 25 % sui primi €100.000 e del 22% sulla cifra eccedente.

### Lotti contrassegnati in catalogo

I lotti contrassegnati con (\*) sono stati affidati da soggetti I.V.A. e pertanto assoggettati ad I.V.A. come segue:

22% sul corrispettivo netto d'asta e  
22% sul prezzo di aggiudicazione.

In questo caso sul prezzo di aggiudicazione verrà calcolata una percentuale del 47% sui primi € 100.000 e del 44% sulla cifra eccedente.

## ACQUISTARE DA PANDOLFINI

---

### Diritto di seguito

Il decreto Legislativo n. 118 del 13 febbraio 2006 ha introdotto il diritto degli autori di opere e di manoscritti, e dei loro eredi, ad un compenso sul prezzo di ogni vendita, successiva alla prima, dell'opera originale, il c.d. "diritto di seguito".

Detto compenso è dovuto nel caso il prezzo di vendita non sia inferiore ad € 3.000 ed è così determinato

- a) 4% per la parte del prezzo di vendita compresa tra € 3.000 ed € 50.000;
- b) 3% per la parte del prezzo di vendita compresa tra € 50.000,01 ed € 200.000;
- c) 1% per la parte del prezzo di vendita compresa tra € 200.000,01 ed € 350.000;
- d) 0,5% per la parte del prezzo di vendita compresa tra € 350.000,01 ed € 500.000;
- e) 0,25% per la parte del prezzo di vendita superiore ad € 500.000.

Pandolfini Casa d'Aste è tenuta a versare il "diritto di seguito" per conto dei venditori alla Società italiana degli autori ed editori (SIAE).

Nel caso il lotto sia soggetto al c.d. "diritto di seguito" ai sensi dell'art. 144 della legge 633/41, l'aggiudicatario s'impegna a corrispondere, oltre all'aggiudicazione, alle commissioni d'asta ed alle altre spese eventualmente gravanti, anche l'importo che spetterebbe al Venditore pagare ai sensi dell'art. 152 L. 633/41, che Pandolfini s'impegna a versare al soggetto incaricato delle riscossione.

## VENDERE DA PANDOLFINI

---

### Valutazioni

Presso gli uffici di Pandolfini CASA D'ASTE S.r.l. è possibile, su appuntamento, ottenere una valutazione gratuita dei Vostri oggetti.

In alternativa, potrete inviare una fotografia corredata di tutte le informazioni utili alla valutazione, in base alla quale i ns. esperti potranno fornire un valore di stima indicativo.

### Mandato per la vendita

Qualora decidiate di affidare gli oggetti per la vendita, il personale Pandolfini Vi assisterà in tutte le procedure.

Alla consegna degli oggetti Vi verrà rilasciato un documento (mandato a vendere) contenente la lista degli oggetti, i prezzi di riserva, la commissione e gli eventuali costi per assicurazione, foto e trasporto.

Dovranno essere forniti un documento d'identità ed il codice fiscale per l'annotazione sui registri di P.S. conservati presso gli uffici Pandolfini.

Il mandato a vendere è con rappresentanza e pertanto Pandolfini CASA D'ASTE S.r.l. non si sostituisce al mandante nei rapporti con i terzi. I soggetti obbligati all'emissione di fattura riceveranno, unitamente al rendiconto, elenco dei nominativi degli acquirenti per procedere alla fatturazione.

### Riserva

Il prezzo di riserva è l'importo minimo (al lordo delle commissioni) al quale l'oggetto affidato può essere venduto.

Detto importo è strettamente riservato e sarà tutelato dal Banditore in sede d'asta.

Qualora detto prezzo non venga raggiunto, il lotto risulterà invenduto.

### Liquidazione del ricavato

Trascorsi circa 35 giorni dalla data dell'asta, e comunque una volta ultimate le operazioni d'incasso, provvederemo alla liquidazione, dietro emissione di una fattura contenente in dettaglio le commissioni e le altre spese addebitate.

### Commissioni

Sui lotti venduti Pandolfini CASA D'ASTE S.r.l. applicherà una commissione del 13% (oltre ad I.V.A.) mediante detrazione dal ricavato.





## CONDITIONS OF SALE

1. Pandolfini CASA D'ASTE S.r.l. is entrusted with objects to be sold in the name and on behalf of the consignors, as stated in the deeds registered in the V.A.T. Office of Florence. The effects of this sale involve only the Seller and the Purchaser, without any liability on the part of Pandolfini CASA D'ASTE S.r.l. other than that relating to the mandate received.
2. The purchaser will pay for each lot an auction fee including V.A.T., equivalent to 25% on the first €100.000 and to 22% for any exceeding amount.
3. The objects will be sold to the highest bidder. The transfer of a sold lot to a third party will not be accepted. Pandolfini CASA D'ASTE S.r.l. will hold the successful bidder solely responsible for the payment. Notification of the participation at the auction in the name and on behalf of a third party is therefore required in advance.
4. The estimates in the catalogue are purely indicative and are expressed in euros. The descriptions of the lots are to be considered no more than an opinion and are purely indicative, and do not therefore entail any liability on the part of Pandolfini CASA D'ASTE S.r.l. Any complaints should be sent in writing within 10 days, and if considered valid, will entail solely the reimbursement of the amount paid without any further claim.
5. The auction will be preceded by an exhibition, during which the specialist in charge of the sale will be available for any enquiries; the object of the exhibition is to allow the prospective bidder to inspect the condition and the quality of the objects, as well as clarifying any possible errors or inaccuracies in the catalogue. All the objects are "sold as seen".
6. Pandolfini CASA D'ASTE S.r.l. may accept absentee and telephone bids for the objects on sale on behalf of persons who are unable to attend the auction. The lots will still be purchased at the best price, in compliance with other bids for the same lots and with the registered reserves. Though operating with extreme care, Pandolfini CASA D'ASTE S.r.l. cannot be held responsible for any possible mistakes in managing absentee or telephone bids. We advise the bidder to carefully check the numbers of the lots, the descriptions and the bids indicated when filling in the relevant form. We cannot accept absentee bids of an unlimited amount. The request of telephone bidding will be accepted only if submitted in writing before the sale. In case of two identical absentee bids for the same lot, priority will be given to the first one received.
7. During the auction the Auctioneer is entitled to combine or to separate the lots.
8. The lots are sold by the Auctioneer; in case of dispute, the contested lot will be re-offered in the same auction starting from the last bid received. A bid placed in the salesroom will always prevail over an absentee bid, as in n. 6.
9. Pandolfini CASA D'ASTE S.r.l. may immediately request the payment of the final price, including the buyer's premium; it is due to be paid however no later than 12 p.m. of the day following the auction.
10. Purchased and paid for lots must be collected immediately. Failing this, Pandolfini CASA D'ASTE S.r.l.'s will be entitled to storage charges, and will be exempt from any liability for storage or possible damage to sold objects. The weekly storage fee will amount to €26.00.
11. Purchasers must observe all legislative measures and regulations currently in force regarding notified objects, with reference to Law n. 1089 dated 1st June 1939. The exportation of objects is determined by the aforementioned regulation and by the customs and taxation laws in force. Pandolfini CASA D'ASTE S.r.l. refuses any responsibility towards purchasers regarding exportation restrictions on the purchased lots. Should the State exercise the right of pre-emption, no refund or compensation will be due either to the purchaser on the part of Pandolfini CASA D'ASTE S.r.l. or to the Seller.
12. The Legislative Decree dated 22nd January 2004 regulates the exportation of objects of cultural interest outside Italy, while exportation outside the European Community is regulated by the EEC Regulation n. 3911/92 dated 9th December 1992, as modified by the EEC Regulation n. 2469/96 dated 16th December 1996 and by the EEC Regulation n. 974/01 dated 14th May 2001. Pandolfini CASA D'ASTE S.r.l. shall not be considered responsible for, and cannot guarantee, the issuing of relevant permits. Should these permits not be granted, Pandolfini CASA D'ASTE S.r.l. cannot accept the cancellation of the purchase or the refusal to pay.
13. The following payment methods will facilitate the immediate collection of the purchased lot:
  - a) cash up to € 2.999;
  - b) bank draft subjected to previous verification at the bank which issued it;
  - c) personal cheque by previous agreement with the administrative office of Pandolfini CASA D'ASTE S.r.l.;
  - d) bank transfer:  
MONTE DEI PASCHI DI SIENA Via Sassetti, 4 - FIRENZE  
IBAN IT 25 D 01030 02827 000006496795 - Swift BIC PASCITM1W40
14. Those participating in the sale will be automatically bound by these Terms and Conditions. The Court of Florence has jurisdiction over possible complaints.
15. Lots with the symbol (\*) have been entrusted by Consignors subject to V.A.T. and are therefore subject to V.A.T. as follows: 22% payable on the hammer price and 22% on the final price.
16. For lots with the symbol (λ), an export licence or a temporary importation licence is available.
17. Lots with the symbol ● are subjected to the "resale right".

## AUCTIONS

---

Auctions are open to the public without any obligation to bid. The lots are usually sold in numerical order as listed in the catalogue. Approximately 90-100 lots are sold per hour, but this figure can vary depending on the nature of the objects.

### Absentee bids and telephone bids

---

If it's not possible for the bidder to attend the auction in person, Pandolfini CASA D'ASTE S.r.l. will execute the bid on your behalf.

To have access to this free service you will need to send us a photocopy of some form of ID and the relevant form that you will find at the end of the catalogue or in our offices. The lots will be purchased at the best possible price depending on the other bids in the salesroom.

In the event of bids of equal amount, the first one to be placed will have the priority. Pandolfini CASA D'ASTE S.r.l. offers its clients the possibility to be contacted by telephone during the auction to participate in the sale. You will need to send a written request before 12 p.m. of the day of the sale. This service is guaranteed depending on the lines available at the time, and according to the order of arrival of the requests.

We therefore advise clients to place a bid that will allow us to execute it on their behalf only when it is not possible to contact them.

### Bids

---

The starting price is usually lower than the estimate stated in the catalogue, and each raising will be approximately 10% of the previous bid.

The raising of the bid during the auction is, in any case at the sole discretion of the auctioneer.

### Collection of lots

---

The lots paid for following the aforementioned procedures must be collected immediately, unless other agreements have been taken with the auction house.

Pandolfini CASA D'ASTE S.r.l. may, following the precise, written indications of the Purchaser, attend to the packing and shipping of the lots at the Purchaser's risk and expense.

*For any other information please see General Conditions of Sale.*

### Payment

---

The payment of the lots is due, in EUR, the day following the sale, in any of the following ways:

- cash up to € 2.999
- non-transferable bank draft or personal cheque with prior consent from the administrative office, made payable to:  
Pandolfini CASA D'ASTE S.r.l.
- bank transfer to: BANCA MONTE DEI PASCHI  
DI SIENA Filiale 1874 Sede di Firenze:  
Via Sassetti, 4 - FIRENZE  
IBAN: IT 25 D 01030 02827 000006496795,  
Swift BIC - PASCITM1W40

**Pandolfini CASA D'ASTE S.r.l. acts on behalf of the Consignor on the basis of a mandate, and does not substitute third parties regarding payments. For lots sold by V.A.T. payers, an invoice will be issued to the purchaser by the seller. Our invoice, though you will find reported the hammer price and the V.A.T., is only made up of the amount highlighted.**



## BUYING AT PANDOLFINI

---

The estimates in the catalogue are expressed in Euros (€). These estimates are purely indicative and are based on the mean price of comparable pieces on the market, on the condition and on the characteristics of the object itself.

The catalogues of Pandolfini include information on the condition of the objects only when describing multiple lots (such as prints, books, coins and bottles of wine). Please request a condition report of the lot you are interested in from the specialist in charge.

Lots sold in our auctions will rarely be in perfect condition and may show, due to their nature and age, signs of wear, damage, restoration or repair and other imperfections. Any reference to the condition of the object in the catalogue is not equivalent to a complete description of its condition. Condition reports are usually available on request and complete the catalogue entries. In the description of the lots, our staff judges the condition of the object in accordance with its estimate and the kind of auction in which it has been included. Any statement in the catalogue, in the condition report or elsewhere, regarding the physical nature of the lot and its condition, is given honestly and scrupulously. The staff of Pandolfini however does not have the professional training of a restorer: any statement therefore should not be considered exhaustive. Potential purchasers are always advised to inspect the object in person and, in the case of lots of particular value, to ask the opinion of a restorer or of a trusted consultant before placing a bid.

Any statement regarding the author, the attribution of the work, dating, origin, provenance and condition is to be considered a simple opinion and not an actual fact.

As concerning attributions, please note that:

1. ANDREA DEL SARTO: in our opinion a work by the artist.
2. ATTRIBUTED TO ANDREA DEL SARTO: in our opinion the work was executed by the artist, but with a degree of uncertainty.
3. ANDREA DEL SARTO'S WORKSHOP: work executed by an unknown artist in the workshop of the artist, whether or not under his direction.
4. ANDREA DEL SARTO'S CIRCLE: in our opinion a work executed by an unidentifiable artist, with characteristics referable to the aforementioned artist. He may be a pupil.
5. STYLE OF...; FOLLOWER OF...; a work by a painter who adheres to the style of the artist: he could be a pupil or another contemporary, or almost contemporary, artist.
6. MANNER OF ANDREA DEL SARTO: work executed imitating the style of the artist, but at a later date.
7. FROM ANDREA DEL SARTO: copy from a painting known to be by the artist.
8. IN THE STYLE OF...: work executed in the style specified, but from a later date.
9. The terms signed and/or dated and/or initialled means that it was done by the artist himself.
10. The term bearing the signature and/or date means that, in our opinion, the writing was added at a later date or by a different hand.
11. In the measurements of the paintings, expressed in cm, height comes before base. The size of works on paper is instead expressed in mm.
12. For lots with the symbol (λ), an export licence or a temporary importation licence is available.
13. The weight of silver objects is a net weight, excluding metal, glass and crystal parts. The weight of silver objects with a weighted base will not be indicated.
14. Lots with the symbol ● are subjected to the "resale right".

## BUYER'S PREMIUM AND V.A.T.

---

### Buyer's premium

The purchaser will pay a buyer's premium that is added to the hammer price of every lot and calculated as follows: 20.49% on the first €100.000 and 18.03% on any amount exceeding €100.000. These rates do not include the 22% V.A.T. in addition also to the V.A.T. that may be due on the hammer price (see the following paragraph Value Added Tax).

### Value Added Tax

The purchaser will pay 22%VAT on the buyer's premium. The final price is therefore composed of the hammer price plus a total of 25% on the first €100.000 and 22% on any amount exceeding €100.000.

### Lots with symbol

Lots with the symbol (\*) have been entrusted by Consignors subject to V.A.T. and are therefore subject to V.A.T. as follows:

22% on the hammer price and 22% on the final price.

In this case the percentage will be 47% on the first €100.000 and 44% on any amount exceeding €100.000.

## BUYING AT PANDOLFINI

---

### Resale right

The Legislative Decree n. 118 dated 13th February 2006 introduced the right for authors of works of art and manuscripts, and for their heirs, to receive a remuneration from the price of any sale after the first, of the original work: this is the so-called "resale right".

This payment is due for selling prices over €3.000 and is determined as follows:

- a) 4 % up to € 50.000;
- b) 3 % for the portion of the selling price between € 50.000,01 and € 200.000;
- c) 1 % for the portion of the selling price between € 200.000,01 and € 350.000;
- d) 0,5 % for the portion of the selling price between € 350.000,01 and € 500.000;
- e) 0,25 % for the portion of the selling price exceeding € 500.000.

Pandolfini CASA D'ASTE S.r.l. is liable to pay the "resale right" on the sellers' behalf to the Società Italiana degli Autori ed Editori (SIAE).

Should the lot be subjected to the "resale right" in accordance with the art. 144 of the law 633/41, the purchaser will pay, in addition to the hammer price, to the commission and to other possible expenses, the amount that would be due to the Seller in accordance with the art. 152 of the law 633/41, that Pandolfini will pay to the subject authorized to collect it.

## SELLING THROUGH PANDOLFINI

---

### Evaluations

You can ask for a free evaluation of your objects by fixing an appointment at the headquarters of Pandolfini CASA D'ASTE S.r.l. Alternatively, you may send us a photograph of the objects and any information which could be useful: our specialists will then express an indicative evaluation.

### Mandate of sale

If you should decide to entrust your objects to us, the Pandolfini staff will assist you through the entire process. Upon delivery of the objects you will receive a document (mandate of sale) which includes a list of the objects, the reserves, our commission and possible costs for insurance, photographs and shipping. We will need some form of ID and your date and place of birth for the registration in the P.S. registers in the offices of Pandolfini. The mandate of sale is a mandate of representation: therefore Pandolfini CASA D'ASTE S.r.l. cannot substitute the seller in his relations with third parties. Sellers who have to issue invoices will receive, with our invoice, the list of the purchasers in order to proceed with the invoicing.

### Reserve

The reserve is the minimum amount (commission included) at which an object can be sold. This sum is strictly confidential and the auctioneer will ensure it remains so it during the auction. If the reserve is not reached, the lot will remain unsold.

### Payment

You will receive payment within 35 working days from the day of the sale, provided the payment on behalf of the purchaser is complete, with the issue of a detailed invoice reporting commissions and any other charges applicable.

### Commission

Pandolfini CASA D'ASTE S.r.l. will apply a 13% (plus V.A.T.) commission which will be deducted from the hammer price.

Cognome | Surname \_\_\_\_\_

Nome | Name \_\_\_\_\_

Ragione Sociale | Company Name \_\_\_\_\_

@EMAIL \_\_\_\_\_

Indirizzo | Address \_\_\_\_\_

Città | City \_\_\_\_\_

C.A.P. | Zip Code \_\_\_\_\_

Telefono Ab. | Phone \_\_\_\_\_

Fax \_\_\_\_\_

Cell. | Mobile \_\_\_\_\_

Cod. Fisc o Partita IVA | VAT \_\_\_\_\_

**PAGAMENTO | PAYMENT**

Assegno intestato a Pandolfini Casa d'Aste | Check to Pandolfini Casa d'Aste

Bonifico Bancario | Bank transfer to  
Banca Monte dei Paschi di Siena  
IBAN: IT25D0103002827000006496795 - BIC/SWIFT: PASC IT M1W40

VISA

MASTERCARD

CARTA # | CARD # \_\_\_\_\_

Security Code \_\_\_\_\_

Data scadenza | Expiration Date \_\_\_\_\_

Firma | Signature \_\_\_\_\_

NUOVO | NEW

RINNOVO | RENEWAL

**SEGNARE LE CATEGORIE DI INTERESSE  
PLEASE CHECK THE CATEGORIES OF INTEREST**

ARREDI E MOBILI ANTICHI,  
OGGETTI D'ARTE, PORCELLANE E MAIOLICHE € 120  
FURNITURE, WORKS OF ART,  
PORCELAIN AND MAIOLICA  
3 Cataloghi | Catalogues

DIPINTI E SCULTURE DEL SEC XIX € 120  
19TH CENTURY PAINTINGS AND SCULPTURES  
3 Cataloghi | Catalogues

DIPINTI E SCULTURE ANTICHE € 120  
OLD MASTER PAINTINGS AND SCULPTURES  
3 Cataloghi | Catalogues

ARTE ORIENTALE | ASIAN ART € 80  
2 Cataloghi | Catalogues

ARCHEOLOGIA | ANTIQUITIES € 50  
2 Cataloghi | Catalogues

ARGENTI | SILVER € 120  
MONETE E MEDAGLIE | COINS AND MEDALS  
GIOIELLI E OROLOGI | JEWELRY AND WATCHES  
3 Cataloghi | Catalogues

STAMPE E DISEGNI | PRINTS AND DRAWINGS € 60  
LIBRI E MANOSCRITTI | BOOKS AND MANUSCRIPTS  
2 Cataloghi | Catalogues

VINI | WINES € 80  
3 Cataloghi | Catalogues

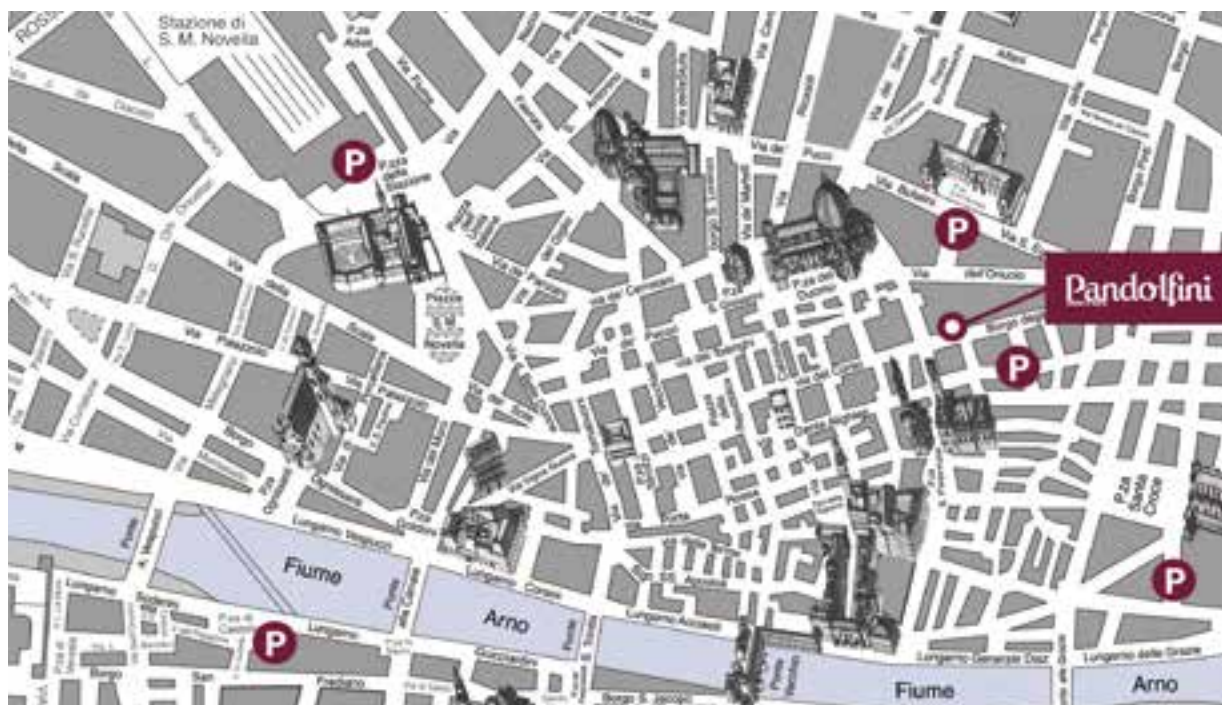
ARTE MODERNA E CONTEMPORANEA € 120  
ARTI DECORATIVE DEL SEC XX E DESIGN  
MODERN AND CONTEMPORARY ART  
20TH CENTURY DECORATIVE ARTS AND DESIGN  
6 Cataloghi | Catalogues

**TOTALE | TOTAL €**

**RISPEDIRE ALL'UFFICIO ABBONAMENTI - PLEASE SEND THIS FORM BACK TO THE SUBSCRIPTION OFFICE**

PANDOLFINI CASA D'ASTE Palazzo Ramirez Montalvo | Borgo degli Albizi, 26 | 50122 Firenze | Tel. +39 055 2340888-9 | Fax +39 055 244343 | info@pandolfini.it





## PROSSIME ASTE

### APRILE

#### VINI PREGIATI E DA COLLEZIONE

7 APRILE

Firenze

### MAGGIO

#### SCULTURE E DIPINTI ANTICHI

16 MAGGIO

Firenze

#### DIPINTI DEL SECOLO XIX

16 MAGGIO

Firenze

#### MOBILI, ARREDI E OGGETTI D'ARTE

17 MAGGIO

Firenze

#### ARGENTI ITALIANI ED EUROPEI

30 MAGGIO

Firenze

#### NUMISMATICA

30 MAGGIO

Firenze

#### OGGETTI DI VIRTÙ E DA COLLEZIONE

30 MAGGIO

Firenze

#### GIOIELLI E OROLOGI DA POLSO E DA TASCA

31 MAGGIO

Firenze

#### Impaginazione:

Grafiche Cappelli S.r.l. - Osmannoro (FI)

#### Stampa:

Grafiche Cappelli S.r.l. - Osmannoro (FI)

#### Fotografie:

IndustrialFoto - Osmannoro (FI)



**ART ASSICURAZIONI**

*L'arte di assicurare l'arte*

Agenzia CATANI GAGLIANI

Firenze

Tel. 055.2342717



**GARAGE DEL BARGELLO**

Via Ghibellina, 170/r

50122 Firenze

Tel. 055 238 1857



# Banca Federico Del Vecchio

 Gruppo BancaEtruria

W E A L T H  
M A N A G E M E N T

Viale Gramsci, 69 • Firenze • Tel. 055 20051

[www.bancadelvecchio.it](http://www.bancadelvecchio.it)



## ASSOCIAZIONE NAZIONALE CASE D'ASTE

### BLINDARTE CASA D'ASTE

Via Caio Duilio 4d/10 - 80125 Napoli  
tel. 081 2395261 - fax 081 5935042  
www.blindarte.com  
e-mail: info@blindarte.com

### ASTE BOLAFFI - ARCHAION

Via Cavour 17/F - 10123 Torino  
tel. 011 5576300 - fax 011 5620456  
www.bolaffi.it  
e-mail: aste@bolaffi.it

### CAMBI CASA D'ASTE

Castello Mackenzie - Mura di S. Bartolomeo  
16 - 16122 Genova  
tel. 010 8395029 - fax 010 879482  
www.cambiaste.com  
e-mail: info@cambiaste.com

### CAPITOLIUM ART

Via Carlo Cattaneo 55 - 25121 Brescia  
tel. 030 48400 - fax 030 2054269  
www.capitoliumart.it  
e-mail: info@capitoliumart.it

### EURANTICO

Loc. Centignano snc - 01039 Vignanello VT  
tel. 0761 755675 - fax 0761 755676  
www.eurantico.com  
e-mail: info@eurantico.com

### FARSETTIARTE

Viale della Repubblica (area Museo Pecci)  
59100 Prato  
tel. 0574 572400 - fax 0574 574132  
www.farsettiarte.it  
e-mail: info@farsettiarte.it

### FIDESARTE ITALIA S.R.L.

Via Padre Giuliani 7 (angolo Via Einaudi) - 30174  
Mestre VE - tel. 041 950354 - fax 041 950539  
www.fidesarte.com  
e-mail: info@fidesarte.com

### INTERNATIONAL ART SALE S.R.L.

Via G. Puccini 3 - 20121 Milano  
tel. 02 40042385 - fax 02 36748551  
www.internationalartsale.it  
e-mail: info@internationalartsale.it

### MAISON BIBELOT CASA D'ASTE

Corso Italia 6 - 50123 Firenze  
tel. 055 295089 - fax 055 295139  
www.maisonbibelot.com  
e-mail: segreteria@maisonbibelot.com

### STUDIO D'ARTE MARTINI

Borgo Pietro Wuhrer 125 - 25123 Brescia  
tel. 030 2425709 - fax 030 2475196  
www.martiniarte.it  
e-mail: info@martiniarte.it

### MEETING ART CASA D'ASTE

Corso Adda 11 - 13100 Vercelli  
tel. 0161 2291 - fax 0161 229327-8  
www.meetingart.it  
e-mail: info@meetingart.it

### GALLERIA PACE

Piazza San Marco 1 - 20121 Milano  
tel. 02 6590147 - fax 02 6592307  
www.galleriapace.com  
e-mail: pace@galleriapace.com

### PANDOLFINI CASA D'ASTE

Borgo degli Albizi 26 - 50122 Firenze  
tel. 055 2340888-9 - fax 055 244343  
www.pandolfini.com  
e-mail: pandolfini@pandolfini.it

### POLESCHI CASA D'ASTE

Foro Buonaparte 68 - 20121 Milano  
tel. 02 89459708 - fax 02 86913367  
www.poleschicasadaste.com  
e-mail: info@poleschicasadaste.com

### PORRO & C. ART CONSULTING

Via Olona 2 - 20123 Milano  
tel. 02 72094708 - fax 02 862440  
www.porroartconsulting.it  
e-mail: info@porroartconsulting.it

### SANT'AGOSTINO

Corso Tassoni 56 - 10144 Torino  
tel. 011 4377770 - fax 011 4377577  
www.santagostinoaste.it  
e-mail: info@santagostinoaste.it

### VON MORENBERG CASA D'ASTE

Via Malpaga 11 - 38100 Trento  
tel. 0461 263555 - fax 0461 263532  
www.vonmorenberg.com  
e-mail: info@vonmorenberg.com

## A.N.C.A. Associazione Nazionale delle Case d'Aste

### REGOLAMENTO

#### Articolo 1

I soci si impegnano a garantire serietà, competenza e trasparenza sia a chi affida loro le opere d'arte, sia a chi le acquista.

#### Articolo 2

Al momento dell'accettazione di opere d'arte da inserire in asta i soci si impegnano a compiere tutte le ricerche e gli studi necessari, per una corretta comprensione e valutazione di queste opere.

#### Articolo 3

I soci si impegnano a comunicare ai mandanti con la massima chiarezza le condizioni di vendita, in particolare l'importo complessivo delle commissioni e tutte le spese a cui potrebbero andare incontro.

#### Articolo 4

I soci si impegnano a curare con la massima precisione

i cataloghi di vendita, corredando i lotti proposti con schede complete e, per i lotti più importanti, con riproduzioni fedeli.

I soci si impegnano a pubblicare le proprie condizioni di vendita su tutti i cataloghi.

#### Articolo 5

I soci si impegnano a comunicare ai possibili acquirenti tutte le informazioni necessarie per meglio giudicare e valutare il loro eventuale acquisto e si impegnano a fornire loro tutta l'assistenza possibile dopo l'acquisto.

I soci rilasciano, a richiesta dell'acquirente, un certificato su fotografia dei lotti acquistati.

I soci si impegnano affinché i dati contenuti nella fattura corrispondano esattamente a quanto indicato nel catalogo di vendita, salvo correggere gli eventuali refusi o errori del catalogo stesso.

I soci si impegnano a rendere pubblici i listini delle aggiudicazioni.

#### Articolo 6

I soci si impegnano alla collaborazione con le istituzioni pubbliche per la conservazione del patrimonio culturale italiano e per la tutela da furti e falsificazioni.

#### Articolo 7

I soci si impegnano ad una concorrenza leale, nel pieno rispetto delle leggi e dell'etica professionale. Ciascun socio, pur operando nel proprio interesse personale e secondo i propri metodi di lavoro si impegna a salvaguardare gli interessi generali della categoria e a difenderne l'onore e la rispettabilità.

#### Articolo 8

La violazione di quanto stabilito dal presente regolamento comporterà per i soci l'applicazione delle sanzioni di cui all'art. 20 dello Statuto ANCA



# Pandolfini

CASA D'ASTE dal 1924

## ASTA 7 APRILE 2017 VINI PREGIATI E DA COLLEZIONE

CAPO DIPARTIMENTO  
Francesco Tanzi  
[francesco.tanzi@pandolfini.it](mailto:francesco.tanzi@pandolfini.it)

MASSETO  
Il Vigneto

ASTA LIVE SU [PANDOLFINI.COM](http://PANDOLFINI.COM)





# Pandolfini

CASA D'ASTE dal 1924

## ASTA 16 MAGGIO 2017 SCULTURE E DIPINTI ANTICHI

CAPO DIPARTIMENTO  
Ludovica Trezzani  
[ludovica.trezzani@pandolfini.it](mailto:ludovica.trezzani@pandolfini.it)

ESPERTO  
Jacopo Boni  
[jacopo.boni@pandolfini.it](mailto:jacopo.boni@pandolfini.it)

**FRANZ WERNER TAMM**  
(Amburgo 1658 - Vienna 1724)  
**E PITTORE ROMANO DI FIGURA**  
NATURA MORTA CON FRUTTA  
E ORTAGGI E UNA CONTADINA  
olio su tela, cm 98x134

ASTA LIVE SU [PANDOLFINI.COM](http://PANDOLFINI.COM)



# Pandolfini

CASA D'ASTE

dal 1924



**ASTA 16 MAGGIO 2017**  
**DIPINTI DEL SECOLO XIX**

CAPO DIPARTIMENTO  
Lucia Montigiani  
[lucia.montigiani@pandolfini.it](mailto:lucia.montigiani@pandolfini.it)

**VITTORIO EMANUELE BRESSANIN**  
(Musile Di Piave (Venezia) 1860 - Venezia 1941)  
**CORTEGGIAMENTO**  
olio su tela, cm 72x137,5  
firmato e datato "91" in basso a destra  
(particolare)

ASTA LIVE SU [PANDOLFINI.COM](http://PANDOLFINI.COM)





**ASTA 17 MAGGIO 2017**  
**MOBILI, ARREDI E OGGETTI D'ARTE**

CAPO DIPARTIMENTO  
Alberto Vianello  
[alberto.vianello@pandolfini.it](mailto:alberto.vianello@pandolfini.it)

RESPONSABILE ESECUTIVO  
Tomaso Piva  
[tomaso.piva@pandolfini.it](mailto:tomaso.piva@pandolfini.it)

SPECCHIERA, ROMA, SECOLO XVIII  
in legno intagliato e dorato, decoro a giorno  
formato da ricchi tralci fogliacei e fiori; cm 180x120



## ASTA 30 MAGGIO 2017 ARGENTI ITALIANI ED EUROPEI

CAPO DIPARTIMENTO  
Roberto Dabbene  
[argenti@pandolfini.it](mailto:argenti@pandolfini.it)

RINFRESCATOIO PER BICCHIERI,  
LONDRA, 1706, ARGENTIERE ISAAC DIGHTON  
sul fronte e sul retro stemma nobiliare entro riserva  
di volute e foglie e cartiglio iscritto CROM A BOO,  
diam. cm 29,5, alt. cm 19,5, g 1890



## ASTA 30 MAGGIO 2017 NUMISMATICA

CAPO DIPARTIMENTO  
Alessio Montagano  
[alessio.montagano@pandolfini.it](mailto:alessio.montagano@pandolfini.it)

GRANDUCATO DI TOSCANA, ZECCA DI LIVORNO, COSIMO III  
DE' MEDICI, 1670-1723, PEZZA DELLA ROSA O ROSINA, 1718  
D/ stemma poligonale in cartella a cartocci e volute sormontata  
da corona granducale chiusa sotto; nel giro: · 1718  
R/ due piante di rose fiorite intrecciate; nel giro · LIBVRNI·  
Taglio: liscio, Diam.: 31 mm, Conservazione: SPL, Oro





## ASTA 30 MAGGIO 2017 OGGETTI DI VIRTÙ E DA COLLEZIONE

CAPO DIPARTIMENTO  
Alberto Vianello  
[alberto.vianello@pandolfini.it](mailto:alberto.vianello@pandolfini.it)

RESPONSABILE ESECUTIVO  
Tomaso Piva  
[tomaso.piva@pandolfini.it](mailto:tomaso.piva@pandolfini.it)

VEDUTA DEL COLOSSEO, ROMA,  
SECONDA METÀ SECOLO XIX  
in micromosaico  
su cassina di marmo nero del Belgio,  
cm 55x80,5



**ASTA 31 MAGGIO 2017**  
**GIOIELLI**

CAPO DIPARTIMENTO  
Maria Ilaria Ciatti  
[ilaria.ciatti@pandolfini.it](mailto:ilaria.ciatti@pandolfini.it)

BRACCIALE, ANNI '60,  
IN ORO GIALLO, DIAMANTI E RUBINI

















PANDOLFINI.COM